

DREAM

Danish Research Institute for
Economic Analysis and Modelling

DREAM

Uddannelsesreform 2023

Skøn over konsekvenserne af universitetsreformen fra 2023

Tobias Markeprand

Dokumentationsnotat

4. november 2025

www.dreamgruppen.dk

Forord

I juni 2023 blev en aftale om reform af universitetsuddannelserne indgået mellem regeringen og en række andre partier (SF, DD, LA og K), jf. *Aftale om rammerne for reform af universitetsuddannelserne i Danmark*¹. I forhold til DREAM's uddannelsesfremskrivning er de væsentligste konsekvenser af aftalen omdannelsen af en signifikant del af kandidater fra 2-årige uddannelser til 1-årige hhv. erhvervsrettede kandidatuddannelser samt en såkaldt sektordimensionering gennem justering af optaget på bacheloruddannelserne på universiteterne.

Med aftalen blev der nedsat en kommission kaldet Kandidatudvalget bestående af medlemmer fra universitetssektoren, der skulle bidrage med at implementere væsentlige dele af aftalen, herunder omdannelsen af 2-årige kandidatuddannelser til hhv. 1-årige og erhvervsrettede kandidater samt sektordimensioneringen af bacheloruddannelserne. Kandidatudvalget afgav delrapport i juni 2024 (Kandidatudvalget, På vej mod et nyt kandidatlandskab, Juni 2024) og en afsluttende rapport i november 2024 (Kandidatudvalget, Fremtidens kandidatlandskab, November 2024).

Dette notat beskriver ændringerne i uddannelsesfremskrivningen, som følge af den indgåede aftale, samt de antagelser, der lægges ind i fremskrivningen, som følge af aftalen.

¹ (Uddannelses- og Forskningsministeriet, Juni 2023)

Resumé

Dette notat redegør for konsekvenserne af implementeringen af Universitetsreformen (2023) i DREAMs uddannelsesfremskrivning.

Der er indført en afkortet kandidatuddannelse, der ifølge aftalen skulle udgøre 10 pct. af antallet af ny-optagne kandidatstuderende. Implementeringen indføres gradvist i perioden 2028-32. Herudover er der indført en reduktion i optaget på universitetsbachelor, der ifølge aftalen skulle udgøre 8 pct. ifht. gennemsnittet af optaget i 2018-22 (justeret for demografiske ændringer i den mellemliggende periode) fra og med 2025.²

Den samlede reformeffekt i fremskrivningen er dels et fald i antallet af personer under uddannelse på ca. 5.000 personer årligt, hvoraf $\frac{3}{4}$ af effekten kan henføres til lavere optag på universitetsbacheloruddannelserne, og dels vil en del af det reducerede optag i stedet rette sig imod de professions- og erhvervsrettede uddannelser væk fra de akademiske universitetsuddannelser.

Reformen betyder en reduktion i antallet af personer med en lang videregående uddannelse på 1,7 pct. i 2050, og 4 pct. på langt sigt. Det lavere optag på universitetsbacheloruddannelserne betyder, at omkring $\frac{2}{3}$ af denne reduktion ledes over i andre videregående uddannelser. Heraf optages $\frac{2}{3}$ på en professionsbachelor, ca. $\frac{1}{4}$ søger optag på en erhvervsuddannelse mens resten søger ind på en af de korte videregående uddannelser.

Vurderingen af, i hvor høj grad, det lavere optag på de akademiske BA-uddannelser ledes over imod de øvrige videregående uddannelser tager udgangspunkt i de historiske optag for personer, der ikke er under uddannelse. Med dette udgangspunkt vurderes det, at effekten af universitetsreformen på uddannelsesniveaet er et fald i uddannelsesniveaet på $\frac{1}{2}$ pct., ift. andelen af en generation, der mindst opnår en videregående uddannelse og 1 pct. ift. andelen af en generation, der mindst opnår en lang videregående uddannelse.

² De nøjagtige procentvise ændringer afviger lidt fra de aftalte i implementeringen, da de bl.a. skal justeres med den demografiske udviklingen i perioden frem til implementeringsfasen og at der i det videre arbejde har fundet en kvalificering sted under arbejdet i Kandidatudvalget.

Indhold

1.	Reformaftalen	5
2.	Korte kandidatuddannelser	7
3.	Lavere optag på universitetsbachelor	11
4.	Samlede effekt af reform på uddannelse	16
5.	Referencer	22

1. Reformaftalen

Beregningerne af universitetsreformens effekter på uddannelsesniveautet består grundlæggende af to elementer, der kan have relevans for uddannelsesfremskrivningen³. Vi kvantificerer effekterne af 1) et lavere optag på universiteternes bacheloruddannelser og 2) indførelsen af korte kandidatuddannelser.

Grundlæggende set fastlægges uddannelsesniveautet i uddannelsesmodellen ud fra optag, frafald og fuldførelse på de mulige uddannelser, og det er igennem denne adfærd reformens konsekvenser fastlægger ændringer i uddannelsesfremskrivningen. Dette kaldes også for uddannelsesadfærd i modellen. Principperne for fastlæggelsen af uddannelsesadfærden er grundlæggende som følger: Observerede data bestemmer de dynamiske processer i form af optag, frafald og fuldførelse. Eventuelle politiske aftaler, der forsøger at ændre adfærden, afventes den realiserede effekt gennem faktiske ændringer i observeret adfærd. Der er dog før gjort undtagelser, som eksempelvis erhvervsskolereformen og effekten heraf på frafaldet fra de erhvervsfaglige uddannelser. Betingelserne for at reformaftalens politikændringer indføres, er, at regeringen direkte kan påvirke størrelser som optaget og studierne struktur.

Dette er baggrunden for, at vi indfører følgende elementer af universitetsreformen i uddannelsesfremskrivningen:

1. 10 pct. af det nuværende optag på kandidatuddannelserne skal fremover bestå af nye 1½-årige forløb (gradvis stigende effekt i perioden 2028-2032), også kaldet 75 ECTS-kandidatuddannelser.
2. 8 pct. reduktion i optag på universitetsbachelorerne i forhold til optaget i perioden 2018-22 (fuld effekt fra 2025) dog justeret med den demografiske udvikling (dvs. mindre ungdomsårgange bliver lagt til i kravet til reduktionen af optaget).

Der er også i aftalen et element i form af omlæggelse af 20 pct. af kandidatuddannelserne til såkaldt erhvervskandidater. Disse er 4-årige forløb med samme indhold som de 2-årige kandidatuddannelser, som tages sideløbende med ordinær beskæftigelse. Centralt er her fastlæggelsen af et minimums beskæftigelseskrav under uddannelsesforløbet. Det er udtrykt i aftalen, at det væsentlige er, at den *samlæde* omlægning væk fra de 2-årige kandidatuddannelser udgør 30 pct., når reformen er fuldt implementeret, mens fordelingen på de 30 pct. mellem omlæggelsen til de korte 75 ECTS-uddannelser og erhvervskandidater er mere fleksibel. Der er dog i DREAM's implementering valgt at fastholde den oprindelige opdeling på 10-20 splittet mellem de korte og erhvervsrettede kandidater.

Siden aftalen er forhold vedr. erhvervskandidatuddannelserne blevet udformet og fremlagt i Kandidatudvalgets arbejde. Der er generelt lagt op til betydelig fleksibilitet i tilrettelæggelsen af erhvervskandidatuddannelserne, idet mulighederne og vilkårene afhænger betydeligt af lokale forhold ift. erhvervsstruktur mm. Der lægges op til, at erhvervskandidaterne skal indeholde 75 eller 120 ECTS, og at varigheden skal tilrettelægges, så det samlede arbejdsomfang ikke overstiger almindelige vilkår.

³ Fremskrivning af antallet af studerende samt befolkningens uddannelsesniveau

Der er af tekniske grunde valgt ikke at indlægge disse nye erhvervs kandidater på kort sigt, da effekten på forholdet mellem beskæftigelse og studerende vurderes at være nogenlunde neutral.

Da modellen er på helårstrin, indføres de forkortede kandidatuddannelser som 1-årige uddannelser, og fuldførelsesandelen adskiller sig ikke fra de almindelige kandidatuddannelser. Den videre uddannelsesadfærd, dvs. evt. senere optag på et nyt uddannelsesforløb, for personer, der fuldfører en kort kandidat antages at være som almindelige kandidatuddannede, undtagen at de antages ikke at påbegynde en ph.d.-uddannelse.

Det er i aftalen og det efterfølgende kommissorium fastslået, at de nye 75 ECTS-kandidater skal opnå et kompetenceniveau svarende til niveauet for de gamle 120 ECTS-kandidater, og at de dermed kategoriseres i samme mellemgruppeniveau som DREAM's model på mellemgruppeniveau anvender.

Det reducerede optag på universitetsbachelor indføres ved at reducere sandsynligheden for, at personer, der enten

1. afslutter en uddannelse,
2. er i gang med en anden uddannelse end en universitetsbachelor, eller
3. ikke er i gang med et uddannelsesforløb,

starter på en universitetsbachelor.

Den reducerede sandsynlighed bliver direkte overført til de øvrige uddannelseskategorier.

Metoden giver en direkte og en indirekte effekt:

1. Den direkte effekt giver færre optagne på en universitetsbachelor og flere både på især professionsbachelor og korte- og mellemlange videregående uddannelser samt flere ikke-under-uddannelse.
2. Den indirekte effekt opstår, fordi flere personer ikke er under uddannelse som følge af den direkte effekt. Disse personer søger potentielt ind på en uddannelse senere hen, og her har de – ligesom ved den direkte effekt – en højere sandsynlighed for at blive optaget på de øvrige uddannelser end på universitetsbacheloren, alt andet lige.

Uddannelsesmodellen fastlægger ved hjælp af dens overgangsmodeller størrelsen på både den direkte og indirekte effekt.

Effekterne af reformen er beregnet på DREAM's Uddannelsesmodel 2022 (Markeprand & Mikkelsen, 2023), der anvender uddannelsesadfærd baseret på registerdata, hvor de seneste tal er befolkningen 1. januar 2022 med deres uddannelsesstatus 31. oktober 2021. Befolkningsfremskrivningen er DREAM's 2025-fremskrivning (Leger & Hansen, 2025). Grundforløbet er beskrevet med 2022-befolkningsfremskrivningen i (Markeprand & Mikkelsen, 2023), hvor det er beskrevet, at der i modellens studieadfærd ikke er medtaget observationer for årene 2020-21, grundet ekstraordinære Corona-foranstaltninger og adfærd, der ikke kan ventes at gælde permanent.

For at beskrive effekterne af reformen opdeles beregningen i tre dele: beregninger af effekterne separat for hvert af de to enkelte elementer (se afsnit 2 for den marginale effekt af korte kandidatuddannelser og 3 for den marginale effekt af lavere optag på universitetsbacheloruddannelserne) og en samlet effekt (se afsnit 4), hvor begge elementer er indført.

2. Korte kandidatuddannelser

Forkortelsen af kandidatuddannelserne giver et fald i antallet af studerende på ca. 1.400 årligt. Som følge af den hurtigere gennemførelse, øges det samlede udbud på sigt af kandidatuddannede, uden det dog påvirker uddannelsesniveauet, for de enkelte kohorter.

Modellen for ændringen af varigheden på kandidatuddannelserne anvender de grundlæggende parametre i modellen for frafald og fuldførelse, konstrueret på baggrund af de observerede adfærdsmønstre i data historisk. Metoden er fastlagt således, at den samlede frafaldsandel af kandidater på den nye korte uddannelse er uændret, i forhold til de gamle og længere kandidatforløb.

Lad g_d være sandsynligheden for at fuldføre et igangværende forløb for det påbegyndte studieår d ; og lad c_d være sandsynligheden for at fortsætte et ikke-fuldført forløb i det påbegyndte studieår d .

Da vil sandsynligheden for at fuldføre et kort kandidatforløb det første studieår være

$$Prob(\text{fuldført} | d = 1) = g_1 + c_1 * g_2$$

Mens sandsynligheden for at fortsætte et kort kandidatforløb efter det første studieår

$$Prob(\text{fortsæt} | d = 1, \text{ikke} - \text{fuldført i } d = 1) = \frac{(1 - g_1) * c_1 * (1 - g_2) * c_2}{1 - Prob(\text{fuldført} | d = 1)}$$

Derefter fordeles ændringen i fortsættelsessandsynligheden proportional ud på sandsynligheden for at frafalde til andre uddannelser herunder til helt at forlade uddannelsessystemet. Derefter rykkes sandsynlighederne frem således at sandsynligheden for at fuldføre i studieår 2 på den korte kandidat, er den samme, som i den gamle for studieår 3, etc.

Denne sidste del, at vi anvender frafaldsfordelingen for 1. års kandidatstuderende, kan betyde en anden ordens effekt på uddannelsesniveaue. Effekten vurderes dog at være meget lille.

Der er indført i mellemgruppefordelingen følgende opsplitning på de forskellige grupper, så Samfundsvidenskabelige og Humaniora uddannelserne står for de største omlægninger til korte kandidatuddannelser, mens de tekniske kandidater ligger i bunden med 1 pct. af uddannelserne, der omdannes til 75 ECTS-programmer.

Tabel 2.1

Opdeling af 75 ECTS kandidater på mellemgruppeniveau, fuldt indfaset

Mellemgruppe	Justering	Skalering
Humaniora	16,2 pct.	1,514
Naturvidenskabelig	13,0 pct.	1,215
Samfundsvidenskabelig	17,5 pct.	1,635
Sundhedsvidenskabelig	4,2 pct.	0,395
Teknisk	1,0 pct.	0,093
I alt	10,7 pct.	0,089

Anm.: Siden Kandidatudvalget udsendte deres afrapportering, har universiteterne skulle melde en plan ind for omlægningen af kandidatuddannelserne i 2028. De planer er offentliggjort i spørgsmål 121 fra Uddannelses- og Forskningsudvalget d. 3. juli 2025 (Uddannelses- og Forskningsudvalget, 3. juli 2025). Tallene er modtaget fra UFM september 2025. Den procentvise justering er opnået ved at kombinere antallet af tilgangstal for maksimal/forventet tilgang til kandidatuddannelser opgjort på mellemgrupperne indberettet fra de relevante institutioner. Skaleringen tager højde for at simulationen skal ramme 10,7 pct. når reformen er fuldt ud implementeret i 2032.

Kilde: Egne beregninger baseret på indberettede tal for maksimale pladser og forventede optagstal på kandidatuddannelser fra Universiteter leveret fra Ministeriet for uddannelse og forskning, September 2025

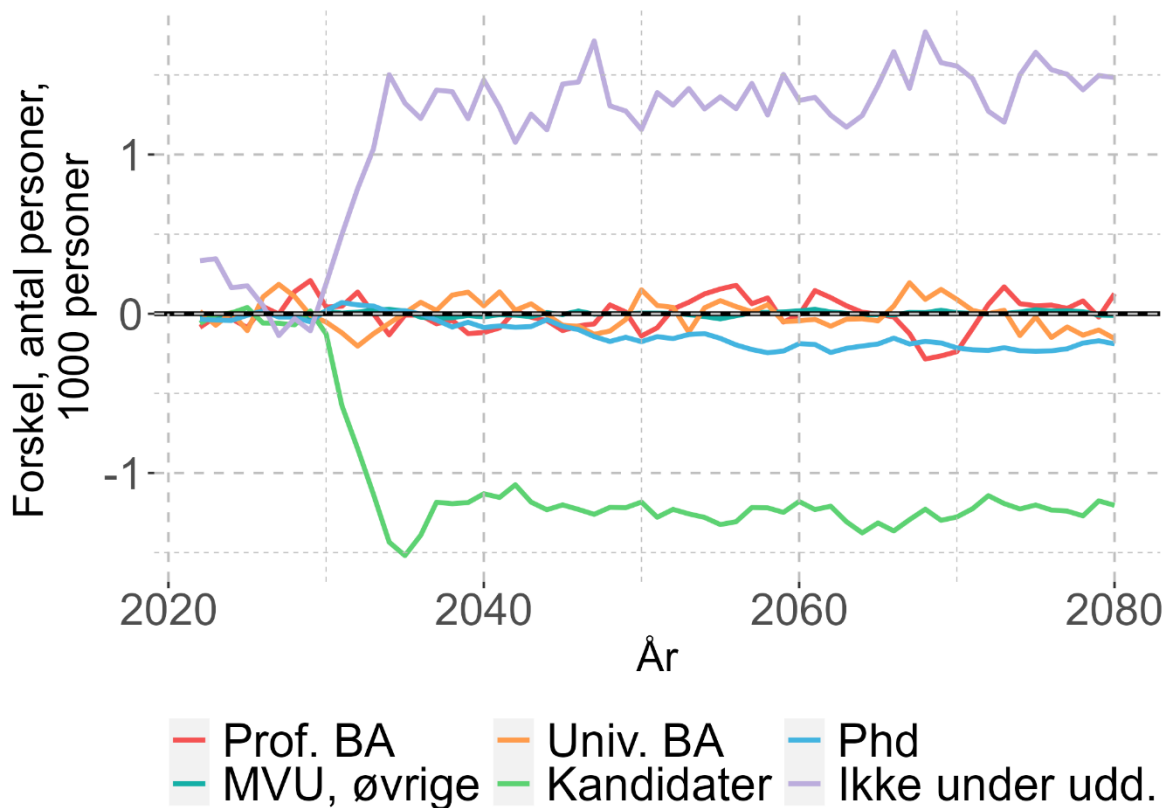
Det er antaget i estimationen at optaget på ph.d.-uddannelserne direkte fra kandidater med 75 ECTS-status er nul. Dette vil i fremskrivningen reducere antallet af personer med en ph.d.-status.

Den overordnede omlægning er skaleret således, at andelen af korte kandidatuddannelser udgør 10,7 pct. når reformen er fuldt ud indfaset i 2032, jf. Tabel 2.1.

Ændringen i antallet af studerende fremgår af Figur 2.1, hvor der ses, at den eneste signifikante ændring består af et fald på ca. 1.400 årligt studerende på en kandidatuddannelse, der direkte modsvares af en stigning i personer ikke-under-uddannelse. Den fulde effekt på antallet af studerende opnås først i midten af 2030'erne, hvor de indirekte effekter har nået en fuld styrke.

Figur 2.1

Ændring i igangværende, kortere kandidater



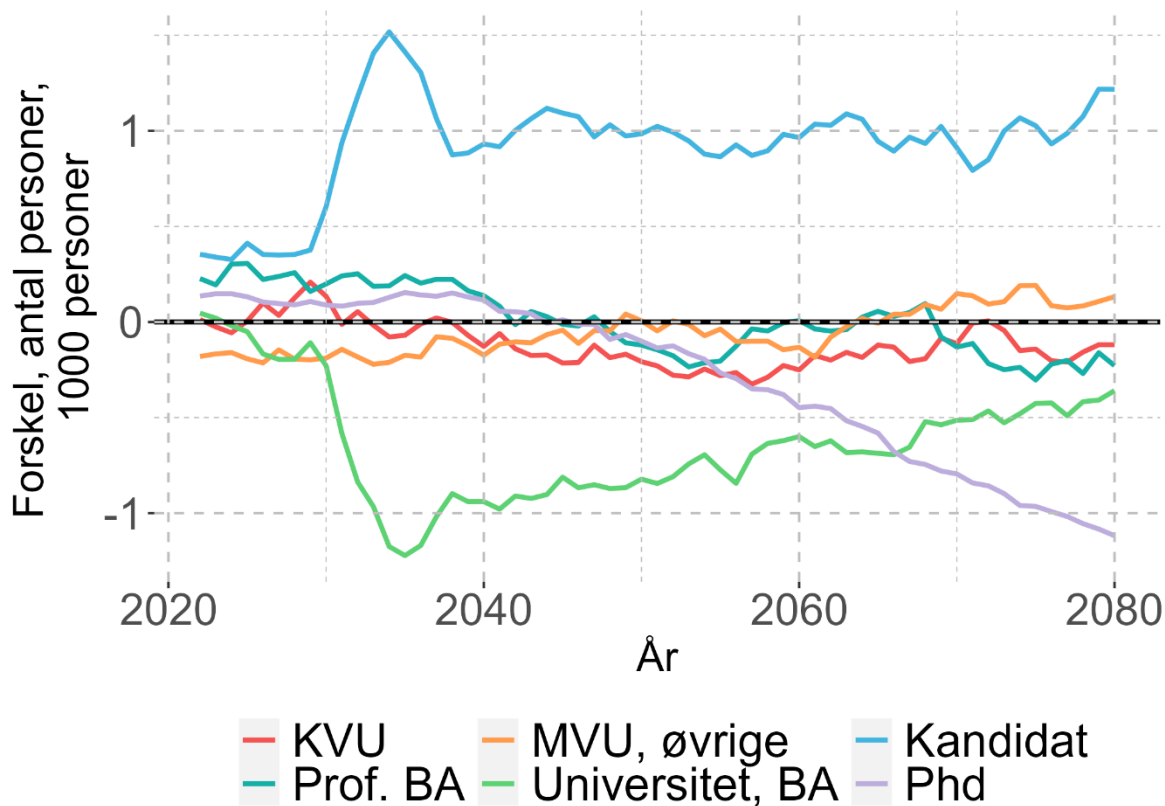
Anm.: Ændring i antal personer på igangværende status i forhold til 2023-uddannelsesfremskrivning; der er anvendt registerdata frem til oktober 2021 mens befolkningsfremskrivningen er DREAM's 2023-fremskrivning. I dette stød til kandidatuddannelserne tager reformen først effekt fra 2028, hvor de første på de korte forløb begynder og gradvist udvides ordningen frem mod 2032.

Kilde: Egne beregninger på Uddannelsesmodellen 2025

Udviklingen på højest fuldførte er præget af en overgangsfase samt en tilpasning til det langsigtede niveau, se Figur 2.2: på kort sigt sker der, på makroplan, en stigning i antallet af personer med en kandidatuddannelse, hvilket skyldes, at varigheden af uddannelsen falder, og personer kommer hurtigere ud på arbejdsmarkedet. Dette forklarer desuden faldet i personer med en bacheloruddannelse som højest fuldført status.

Figur 2.2

Ændring i højest fuldførte, korte kandidatuddannelser



Anm.: Ændring i antal personer på højest fuldførte status i forhold til 2023-uddannelsesfremskrivning uden reformen af videregående uddannelser af juni 2023; der er anvendt registerdata frem til oktober 2021 mens befolkningsfremskrivningen er DREAM's 2023-fremskrivning. I dette stød til kandidatuddannelserne tager reformen først effekt fra 2028, hvor de første på de korte forløb begynder og gradvist udvides ordningen frem mod 2032. Populationen her består af alle personer i aldersgrupperne 15-74-årige.

Kilde: Egne beregninger på Uddannelsesmodellen 2025

3. Lavere optag på universitetsbachelor

Lavere optag på universitetsbacheloruddannelserne betyder på længere sigt et fald i antallet af studerende på knap 3.900 årligt. Det lavere optag på universitetsbacheloruddannelserne vurderes at give en stigning i optag på både professionsbachelor, korte videregående samt erhvervsfaglige uddannelser.

Vi nedjusterer optaget på universitetsbacheloruddannelserne og omvendt opjusteres overgangen til øvrige uddannelser, herunder ikke under uddannelse, proportional med den historiske adfærd. Ændringen i optag på forskellige uddannelser fremgår af Figur 3.1.⁴

Antagelsen om proportional justering af optaget på de øvrige uddannelser er den mest neutrale, når man ikke har mere konkrete undersøgelser af, hvordan det forslåede loft påvirker de fremtidige studerendes studievalg, se (Stephensen, 2016)

Der er siden aftalens indgåelse i 2023 indkommet opgørelser opdelt på mellemgruppeniveau for KOT-optaget, som er relevante at anvende i den nye model på samme niveau. Fordelingen fremgår af Tabel 3.1.

Tabel 3.1
Fordeling af justeringen af optag på Universitetsbachelor

Mellemgruppe	Justering, pct. vis	Skalering i optag
Humaniora	-25,5	-0,3135
Naturvidenskabelig	-10,6	-0,1303
Samfundsvidenskabelig	-2,6	-0,0319
Sundhedsvidenskabelig	6,6	0,0492
Teknisk	-8,2	-0,1008

Anm.: Fordelingen af den pct. vise. ændring tager udgangspunkt i KOT-tal for optag i august 2025, således at optaget i perioden 2018-22 sammenholdes med optaget i 2025. Optaget er som udgangspunkt ikke endeligt og kan ændres som følge af omvalg, efteroptag mv. Men historisk har fordelingen for KOT været en god indikator for fordelingen i det endelige optag på uddannelserne. Skaleringen af sandsynlighederne er justeret således at den samlede nedjustering af det samlede optag i perioden 2025-30 svarer til 8 pct. i forhold til forløbet uden justering af optaget, hvilket svarer til at den demografiske udvikling tages med i justeringen som aftalen foreskriver.

Kilde: KOT 2025 tal, Ministeriet for Uddannelse og Forskning

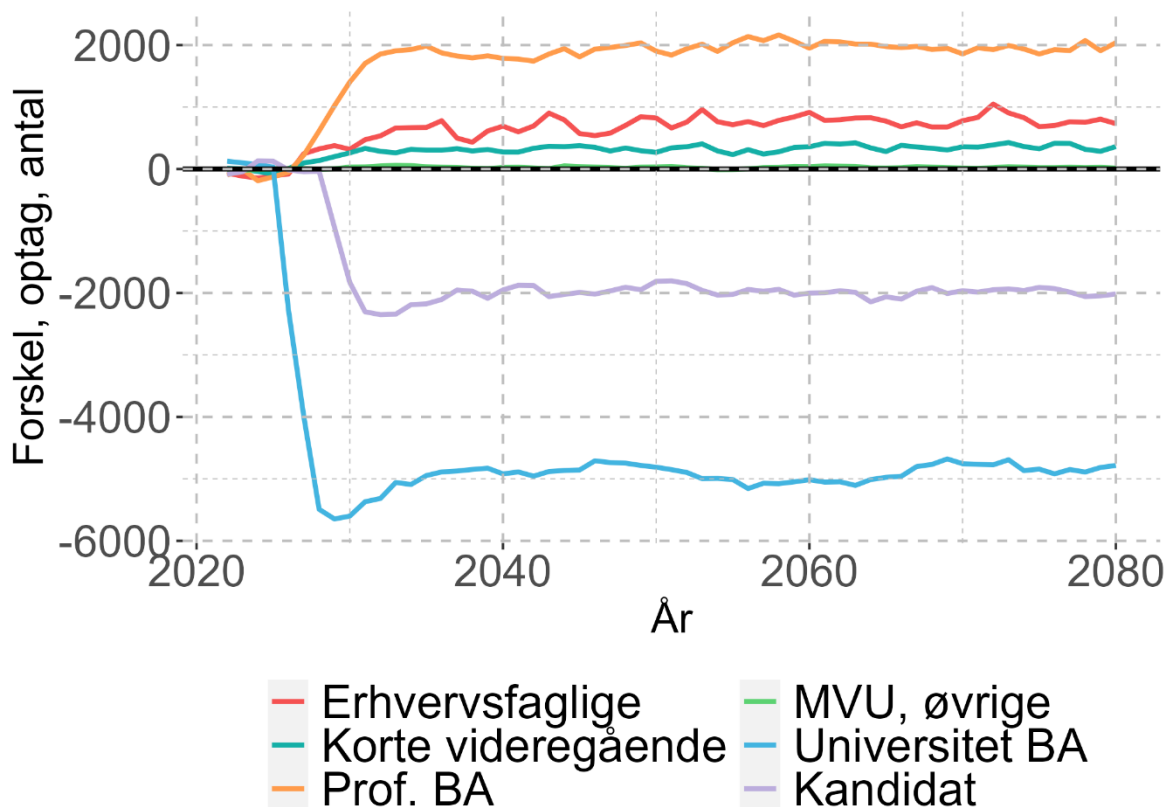
Det ses af Figur 3.1, at den umiddelbare effekt på optaget til eksempelvis professionsbachelor af lavere optag på universitetsuddannelserne er relativ lav, og den fulde effekt opnås først 5-6 år efter det reducerede optag på universitetsuddannelserne. Dette skyldes den

⁴ Forskellen mellem de 8 pct. der omtales i aftalen og de 8½ pct. vi nedjusterer skyldes at de 8 pct. er ifht. 2018-22 niveauet og korrigeret for den demografiske udvikling i samme periode. En reduktion på 8½ pct. i modellen giver samme første årseffekt på optaget som reduktionen i KOT-optaget for 2025 tilsiger.

indirekte effekt: Det lavere optag giver i første omgang primært udskudt uddannelsesstart, og først senere ses et højere optag på professions- og erhvervsrettede uddannelser. Dette hænger også sammen med, at alderen for påbegyndelse af de professions- og erhvervsrettede uddannelser generelt er højere end for universitetsuddannelserne.

Figur 3.1

Optag på videregående uddannelser, ændring af laver optag på UBA



Anm.: Ændring i optag på videregående uddannelser af stød til lavere UBA-optag i forhold til en fremskrivning uden reformen af videregående uddannelser fra juni 2023. Der er anvendt registerdata frem til oktober 2021 mens befolkningsfremskrivningen er DREAM's 2022-fremskrivning. Tallene angiver igangværende status 1. januar året hvorfor ændringer indført i 2025 først viser sig som ændringer i 2026.

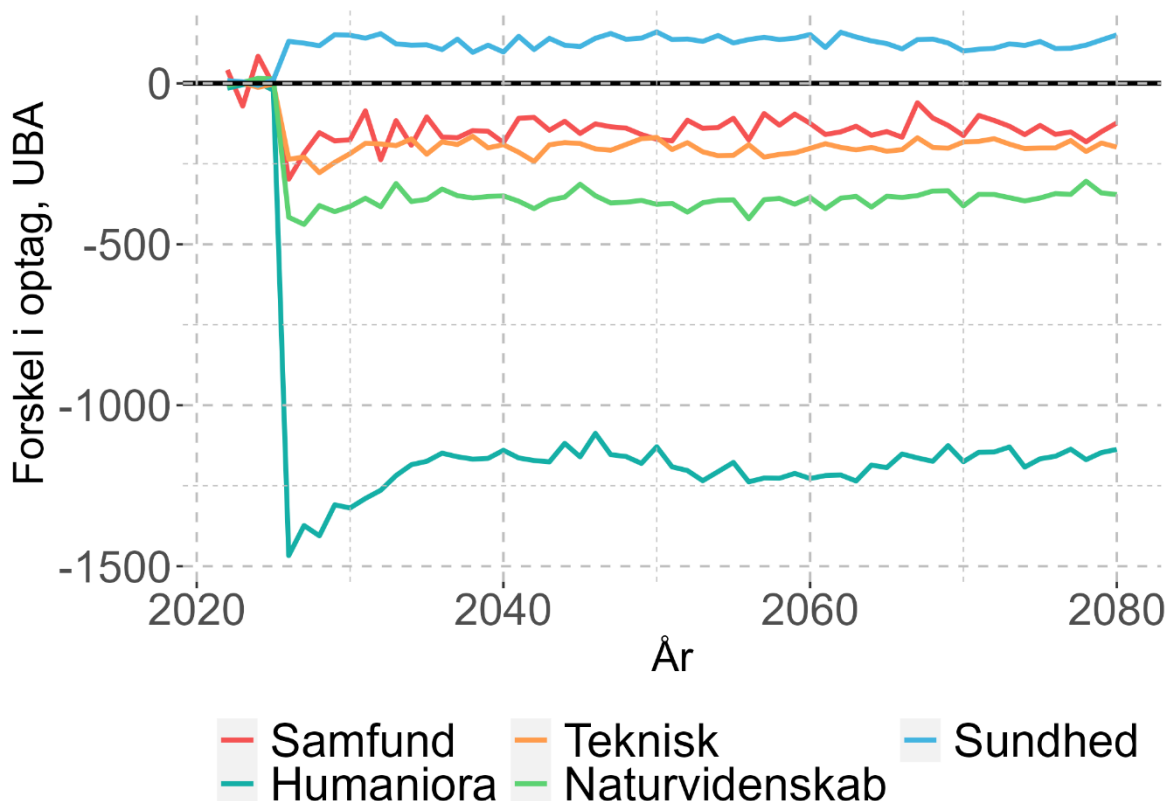
Kilde: Egne beregninger på Uddannelsesmodellen 2022, befolkningsfremskrivning 2025

Det er især personer med en gymnasial uddannelse og de korte videregående uddannede, der bliver påvirket af det lavere optag på universitetsbacheloruddannelserne (ikke vist i figuren). Personer allerede med en erhvervsfaglig eller professionsbachelor er upåvirket.

Personer med en almen gymnasial uddannelse (stx, hf mv.) bliver i højere grad drejet over mod professionsbacheloruddannelserne, mens personer med en erhvervs gymnasial uddannelse (htx, hhx etc.) i højere grad drejes over mod de erhvervsfaglige uddannelser og korte videregående uddannelser.

Figur 3.2

Justering af optag på UBA, opdelt på mellemgruppe



Anm.: Estimeret ændring i optaget på universitetsbachelor uddannelser opdelt på mellemgruppeniveau som følge af sektordimensioneringen i Universitetsreformen 2023 i antal personer.

Kilde: Egne beregninger på Uddannelsesmodellen 2022, befolkningsfremskrivning 2025

I Figur 3.3 ses, at den samlede effekt af lavere optag på universitetsbacheloruddannelserne er en årlig reduktion i studerende på knap 4.800 personer, mens antallet af studerende på professionsbachelor stiger med knap 2.000 på langt sigt. Dette modsvarer af et fald på kandidatuddannelserne med godt 2.000 personer årligt.

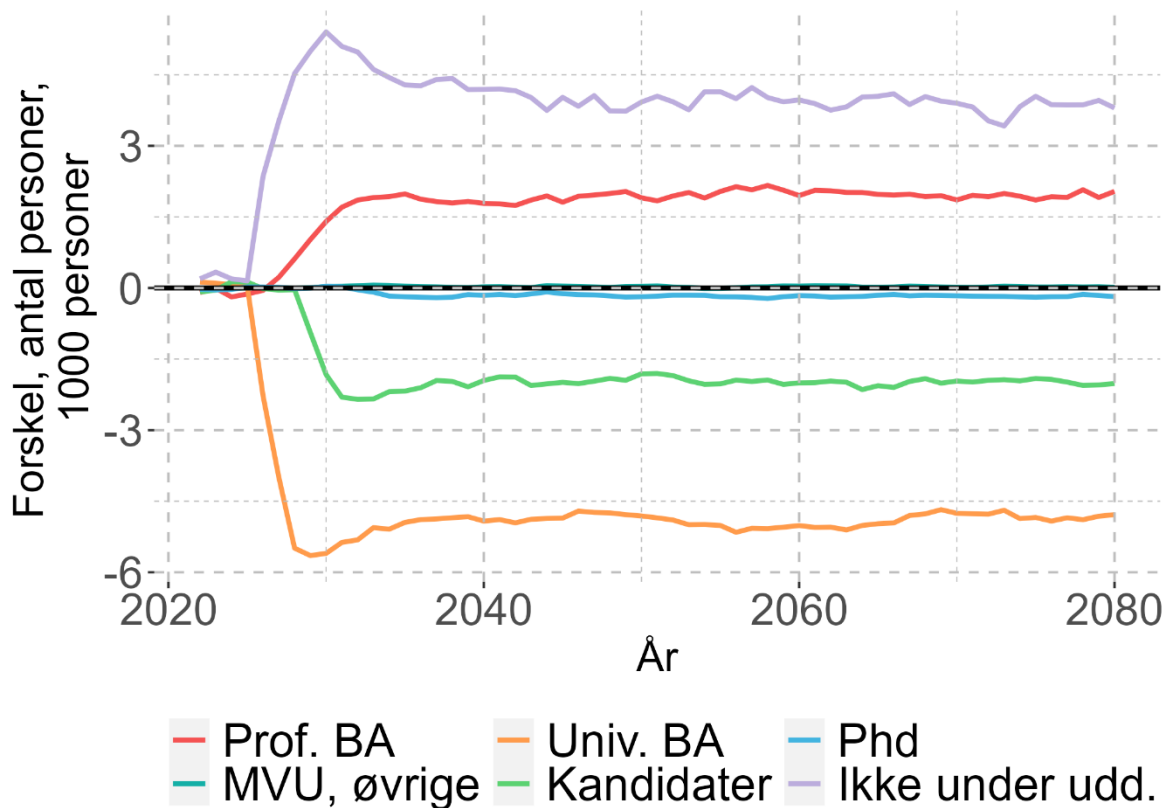
Ud over ændringen i optaget, spiller varigheden af de påbegyndte forløb, også en betydning for ændringen i antallet af igangværende studerende.⁵ For de påbegyndte forløb på universitetsbacheloruddannelserne skal der også beregnes en ekstra varighed for kandidatforløbet, der er markant mere udbredt for universitetsbachelorer end professionsbachelorer.⁶

⁵ I en befolkning med lige store demografiske kohorter og konstante optag, kan antallet af studerende på en uddannelse beskrives ved antallet af personer på hvert varighedsår, der kan beregnes som antal optagne gange den forventede varighed af et uddannelsesforløb.

⁶ Varigheden af et forløb på en universitetsbacheloruddannelse er modellen i gennemsnit 2,15 år, mens varigheden af et kandidatforløb, som ca. 88 pct. går videre på, er 1,82 år. Herimod er varigheden af en professionsbachelor 2,37 år hhv. 1,63 år på en kort videregående uddannelse. Godt 15 pct. af professionsbachelorer går videre til en kandidatuddannelse.

Figur 3.3

Forskel i igangværende uddannelse, lavere UBA optag



Anm.: Ændring i antal igangværende på erhvervsfaglige og videregående uddannelser af stød til lavere UBA-optag i forhold til en fremskrivning uden reformen af videregående uddannelser fra juni 2023. Der er anvendt registerdata frem til oktober 2021 mens befolkningsfremskrivningen er DREAM's 2025-fremskrivning. Tallene angiver igangværende status 1. januar året hvorfor ændringer indført i 2025 først viser sig som ændringer i 2026.

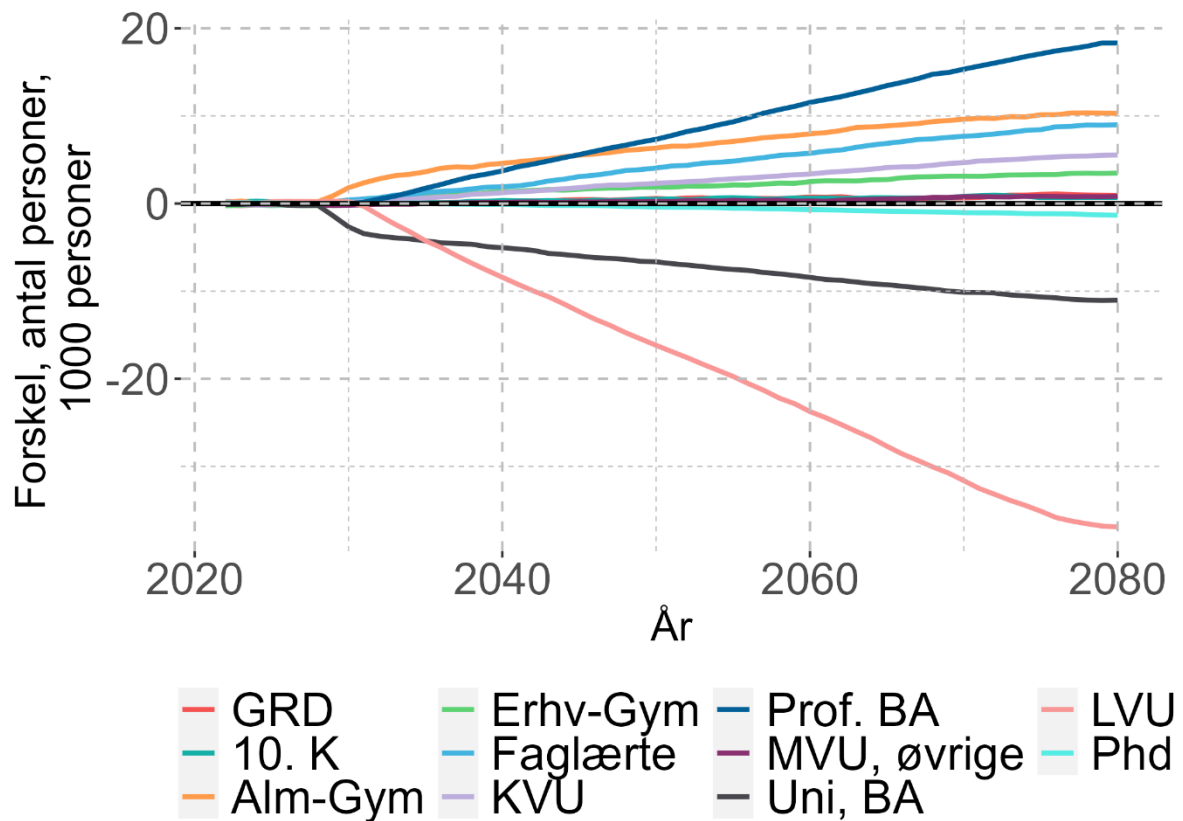
Kilde: Egne beregninger på Uddannelsesmodellen 2022, befolkningsfremskrivning 2025

Effekten af lavere optag på universitetsbachelor, og den heraf følgende ændring i studieaktivitet, giver en tilsvarende kvalitativ ændring i uddannelsesniveaut, hvilket ses i Figur 3.4. Den samlede effekt inkluderer herudover også ændringer i den gennemsnitlige fuldførelsesandel, som følge af en ændret sammensætning af de studerende, som dog er relativ lille.⁷

⁷ Fuldførelsesandelen i uddannelsesmodellen for en nystartet universitetsbachelor er 74 pct., mens den er 77 pct. for professionsbachelor og 72 pct. for korte videregående uddannelser, baseret på de betingede overgangssandsynligheder der er estimeret i modellen.

Figur 3.4

Ændring i højest fuldførte status, lavere UBA optag



Anm.: Ændring i befolkningen opdelt på højest fuldførte uddannelse af stød til lavere UBA-optag i forhold til en fremskrivning uden reformen af videregående uddannelser fra juni 2023. Der er anvendt registerdata frem til oktober 2021 mens befolkningsfremskrivningen er DREAM's 2025-fremskrivning. Tallene angiver igangværende status 1. januar året hvorfor ændringer indført i 2025 først viser sig som ændringer i 2026. Populationen her består af alle personer i aldersgrupperne 15-74-årige.

Kilde: Egne beregninger på Uddannelsesmodellen 2022, befolkningsfremskrivning 2025

4. Samlede effekt af reform på uddannelse

Der er samlet et fald i antal studerende på godt 5.100 personer som følge af reformen. Samtidig omlægges antallet af studerende fra universitetsuddannelserne til primært professionsbachelor-uddannelserne og sekundært de korte videregående uddannelser og erhvervsfaglige uddannelser.

Dette afsnit konkluderer på den samlede effekt af reformen i form af kortere kandidatforløb og lavere optag på universitetsbacheloruddannelserne. Dette afsnit indeholder således den samlede effekt af de to tiltag beskrevet i afsnit 2 og 3 samt eventuelle krydseffekter. Som det er fremgået tidligere, er den største ændring i både antallet af studerende og uddannelsesniveaet forårsaget af det reducerede optag på universitetsbacheloruddannelserne.

Samlet set reduceres antallet af personer under uddannelse med godt 5.000 personer årligt, se Tabel 4.1. Effekten af den samlede reform er mindre end summen af de partielle effekter, idet det lavere optag på universitetsbacheloruddannelserne påvirker marginaleffekten af de kortere kandidater. I dette tilfælde vil reduktionen i optaget på universitetsbacheloruddannelserne betyde at færre senere hen påbegynder en kandidatuddannelse, hvilket igen reducerer faldet i antallet af personer på et igangværende kandidatforløb fra de kortere kandidatforløb.

Tabel 4.1
Ændring i igangværende, gns. 2045-50, samlet reform

Uddannelse	Effekt af scenario: Kortere kandidat	Effekt af scenario: Lavere optag UBA	Samlet effekt, gns. 2045-50
Erhvervsfaglige	40	700	660
Korte videregående	-0	310	300
Professionsbachelor	-40	1.970	1.890
Mellemlange videregående	0	30	30
Universitetsbachelor	-40	-4.760	-4.700
Kandidat	-1.220	-1.930	-3.080
Phd	-150	-170	-300
Ikke under uddannelse	1.380	3.860	5.150

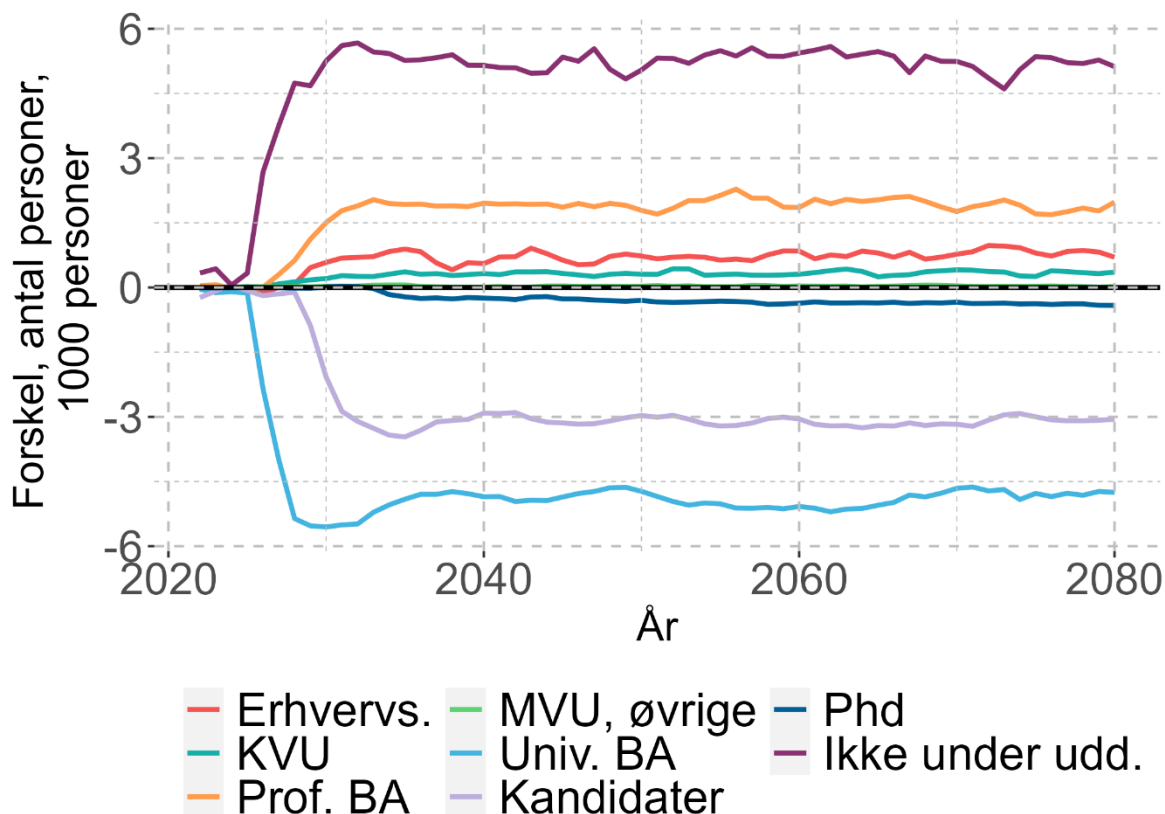
Anm.: Effekten er målt som ændringen i et givet år på de igangværende uddannelser i forhold til scenarioriet uden nogen universitetsreform. Forskellen mellem summen af de marginale effekter og den samlede effekt er et mål for interaktionsled mellem de to reformdele. Tallene er den gennemsnitlige effekt i perioden 2045-50 afrundet til nærmeste 10'er.

Kilde: Egne beregninger på Uddannelsesmodellen 2022, befolkningsfremskrivning 2025

Hele ændringsprofilen for igangværende status fremgår af Figur 4.1.

Figur 4.1

Ændring i igangværende status, samlet reform



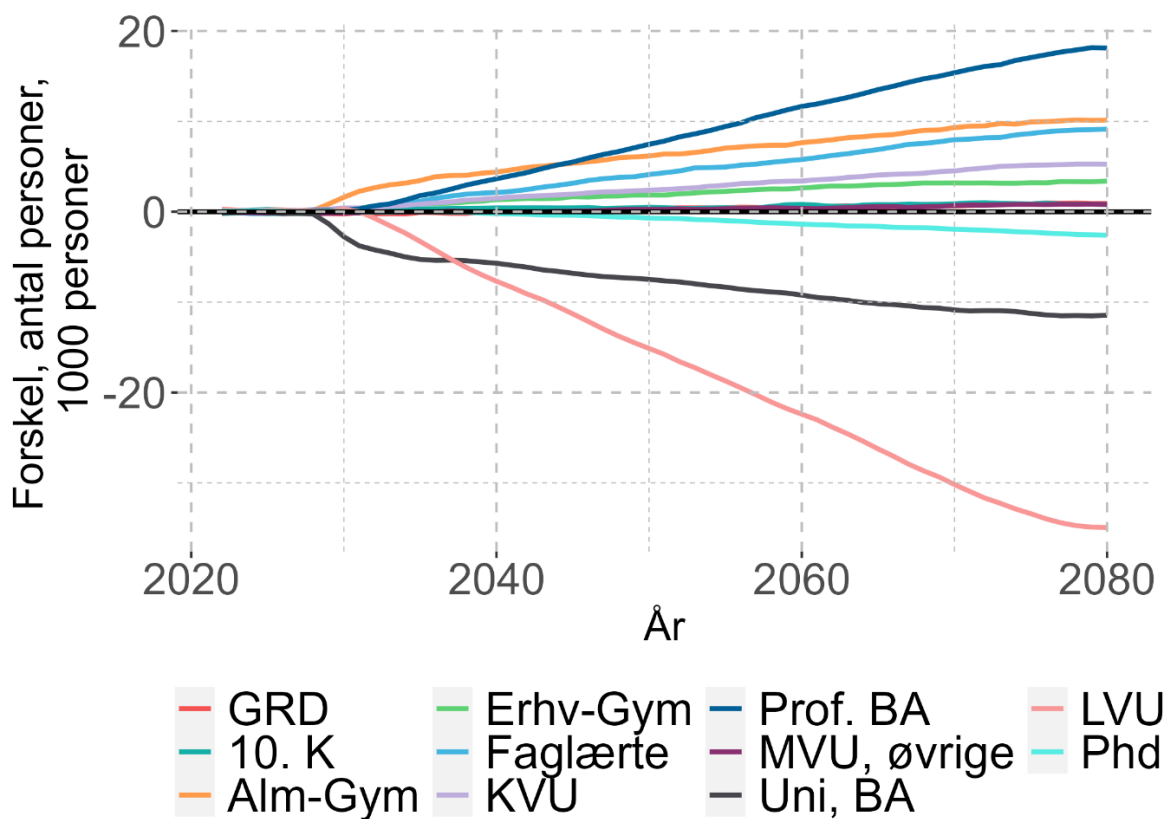
Anm.: Ændring i antal igangværende på erhvervsfaglige og videregående uddannelser som følge af aftale om reformen af videregående uddannelser juni 2023. Der er anvendt registerdata frem til oktober 2021 mens befolkningsfremskrivningen er DREAM's 2025-fremskrivning. Tallene angiver igangværende status 1. januar året hvorfor ændringer indført i 2025 først viser sig som ændringer i 2026. Reduktionen i optaget på universitetsbacheloruddannelserne indføres med fuld effekt i 2025 mens indførelsen af kortere kandidatuddannelser gradvist tager effekt i perioden 2028-32.

Kilde: Egne beregninger på Uddannelsesmodellen 2022, befolkningsfremskrivning 2025

Samlet giver de to tiltag færre med en lang videregående uddannelse. Hele ændringsprofilen for højest fuldførte kan ses i Figur 4.2. Den positive effekt fra de hurtigere kandidatforløb opvejes på længere sigt af det reducerede optag fra universitetsbachelorerne, se også Tabel 4.2. Stigningen i antallet af kandidatuddannede fra indførelsen af de korte kandidatuddannelser skyldes, at der kommer flere kandidater ud på kortere tid, og dermed ikke at uddannelsesniveaue (for hver kohorte) er ændret.

Figur 4.2

Ændring i højest fuldført status, samlet reform, udvalgte uddannelser



Anm.: Ændring i befolkningen opdelt på højest fuldførte uddannelse af reformen af videregående uddannelser fra juni 2023. Der er anvendt registerdata frem til oktober 2021 mens befolkningsfremskrivningen er DREAM's 2025-fremskrivning. Tallene angiver igangværende status 1. januar året hvorfor ændringer indført i 2025 først viser sig som ændringer i 2026. Reduktionen i optaget på universitetsbacheloruddannelserne indføres med fuld effekt i 2025 mens indførelsen af kortere kandidatuddannelser gradvist tager effekt i perioden 2028-32. Populationen her består af alle personer i aldersgrupperne 15-74-årige.

Kilde: Egne beregninger på Uddannelsesmodellen 2022, befolkningsfremskrivning 2025

Reduktionen i antallet af kandidatuddannede svarer til godt 4 pct. på langt sigt (i 2080) mens stigningen i antallet af erhvervsakademi/professionsbacheloruddannede svarer til ca. 1 pct. på langt sigt (i 2080).

Der bliver flere med kun en gymnasial/ikke-kompetencegivende uddannelse, hvilket dels skyldes, at de uddannelser, der reducerede optag fordeles ud på, i gennemsnit har en lavere fuldførelsesandel, og dels, at flere aldrig starter på en kompetencegivende uddannelse.

Tabel 4.2

Procentvis ændring i højest fuldførte uddannelse i forhold til grundforløb, gns. 2076-80, samlet reform

Uddannelse	Effekt af scenario: Korte kandidat	Effekt af scenario: Lavere optag UBA	Samlet effekt, gns. 2076-80
Ingen ungdomsuddannelse	0.1 pct.	0.2 pct.	0.3 pct.
Gymnasiale uddannelser	0.0 pct.	2.9 pct.	2.9 pct.
Erhvervsfaglige	0.0 pct.	1.1 pct.	1.1 pct.
Korte videregående	-0.1 pct.	2.1 pct.	2.1 pct.
Professionsbachelor	0.0 pct.	2.4 pct.	2.4 pct.
Mellemlange videregående	0.1 pct.	0.6 pct.	0.6 pct.
Universitetsbachelor	-0.3 pct.	-8.2 pct.	-8.6 pct.
Kandidat	0.1 pct.	-4.2 pct.	-4.0 pct.
Phd	-1.5 pct.	-1.7 pct.	-3.5 pct.

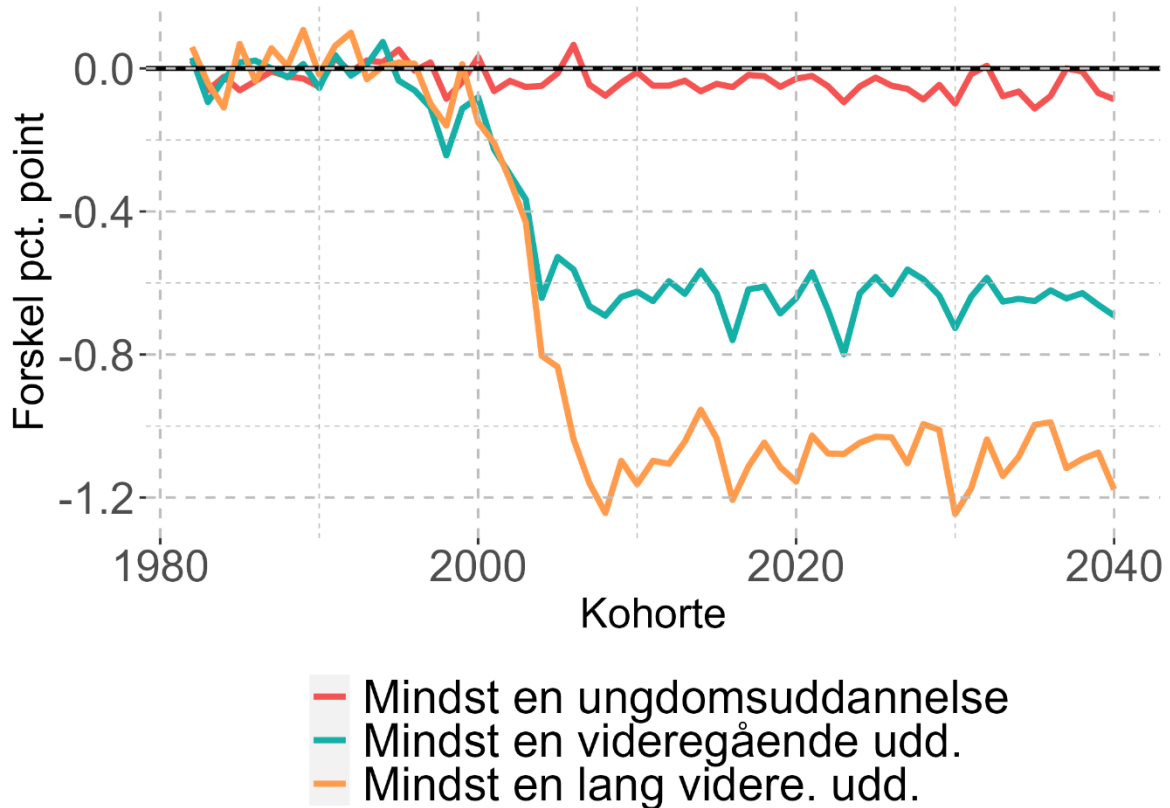
Anm.: De procentvise ændringer i antal personer opdelt på højest fuldført uddannelse i årene 2076-80. Tallene er afrundet til første decimal. Effekterne af hvert scenario er beregnet som den marginale effekt af hvert tiltag. Den samlede effekt er beregnet som den marginale effekt af begge tiltag indført samtidig. Forskellen mellem summen af de marginale effekter af de to tiltag separat og den samlede marginale effekt skyldes et interaktionsled mellem de to reformer. Populationen her består af alle personer i aldersgrupperne 15-74-årige.

Kilde: Egne beregninger på Uddannelsesmodellen 2022, befolkningsfremskrivning 2025

Ses der på ændringer i de enkelte generationer og deres forventede uddannelsesniveau som 45-årig, se Figur 4.3, vil reformen især betyde et fald i andelen med en videregående uddannelse på ½ pct. point og lang videregående uddannelse på ca. 1 pct. point, mens effekten på personer med kun en ungdomsuddannelse er relativt beskednen.

Figur 4.3

Uddannelsesmål kohorte, effekt af samlet reform



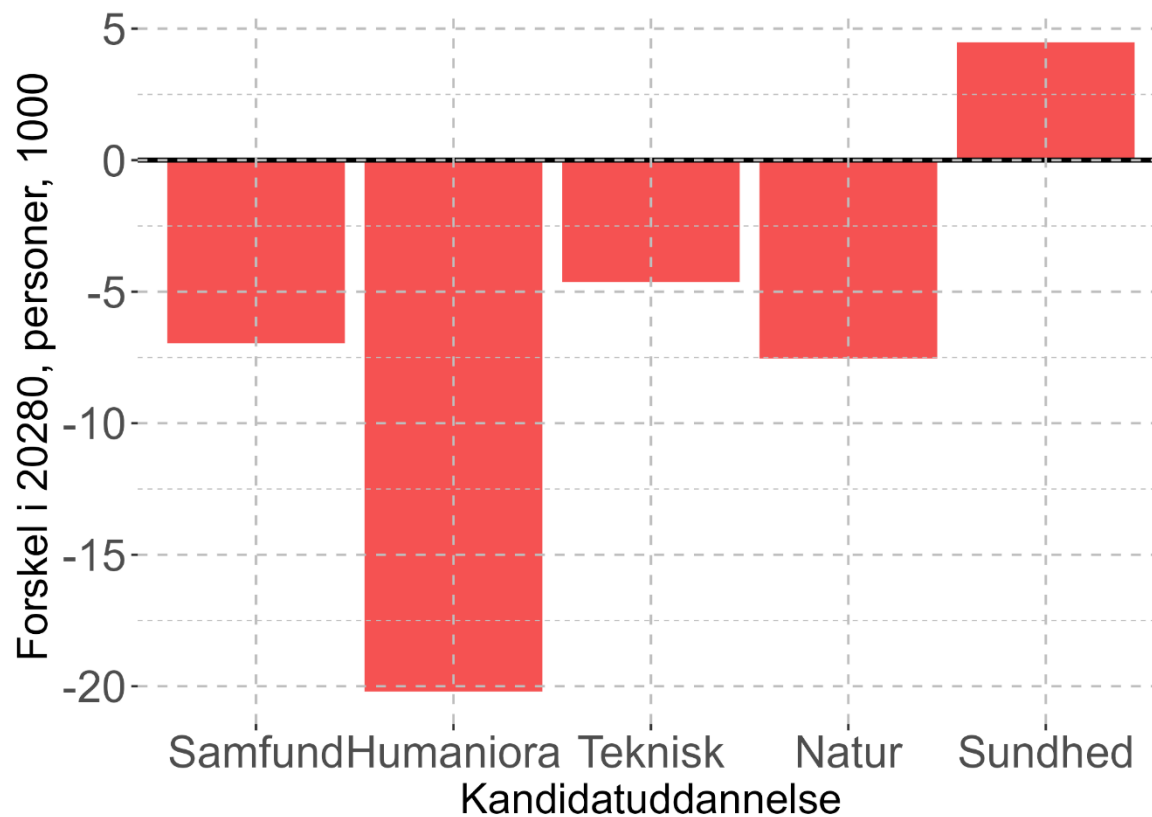
Anm.: Der betragtes ændringen i andelen af personer i en given kohorte og deres højst fuldførte uddannelse som 45-årig som følge af aftalen om reformen af videregående uddannelse, juni 2023.

Kilde: Egne beregninger på Uddannelsesmodellen 2022, befolkningsfremskrivning 2025

Effekten er størst på antallet af personer med en humaniora-kandidatuddannelse, se Figur 4.4. Her bliver der næsten 20.000 færre kandidater, svarende til en reduktion på 20 pct. i 2080. Antallet af personer med en naturvidenskabelig uddannelse reduceres med omtrent 7.500 personer i 2080, svarende til en reduktion på 7½ pct.

Figur 4.4

Ændring i personer med kandidatuddannelse, opdelt på mellemgruppe, i 2080



Anm.: Ændringen i antallet af personer 15-75-årige med en kandidatuddannelse som højest fuldført uddannelse opdelt på mellemgrupper i forhold til et forløb uden Universitetsreformen 2023.

Kilde: Egne beregninger på Uddannelsesmodellen 2022, befolkningsfremskrivning 2025

5. Referencer

Kandidatudvalget. (Juni 2024). *På vej mod et nyt kandidatlandskab*. Kandidatudvalgets delafrapportering.

Kandidatudvalget. (November 2024). *Fremtidens kandidatlandskab*. Kandidatudvalgets afrapportering.

Leger, A.-E., & Hansen, M. F. (2025). *Population Projection 2025*.

Markeprand, T., & Mikkel, S. (2023). *Uddannelsesfremskrivning 2022*. DREAM publikation.

Stephensen, P. (31. December 2016). Logit scaling: A general method for alignment in microsimulation models. *International Journal of Microsimulation*, 9(3), s. 89-102.
doi:10.34196/ijm.00144

Uddannelses- og Forskningsministeriet. (Juni 2023). *Aftale om rammerne for Reform af universitetsuddannelserne i Danmark*.

Uddannelses- og Forskningsudvalget. (3. juli 2025). Spørgsmål 121. Folketinget. Hentet fra <https://www.ft.dk/samling/20241/almdel/ufu/spm/121/index.htm>