

DREAM

Danish Research Institute for
Economic Analysis and Modelling

DREAM

Socioøkonomisk forskel mellem nabolag

En individbaseret undersøgelse af den geografiske
socioøkonomiske segregering i perioden 1986-2022

Andreas Østergaard Iversen og Oscar Ernst Alfthan Madsen

November 2024



Socioøkonomisk forskel mellem nabolag

©DREAM

November 2024

Rapporten er udarbejdet for
Boligøkonomisk Videncenter

Forfattere:

Andreas Østergaard Iversen

Oscar Ernst Alfthan Madsen

Rapporten er udgivet til digital brug og kan
hentes på www.dreamgruppen.dk

ISBN web: 978-87-91638-17-6

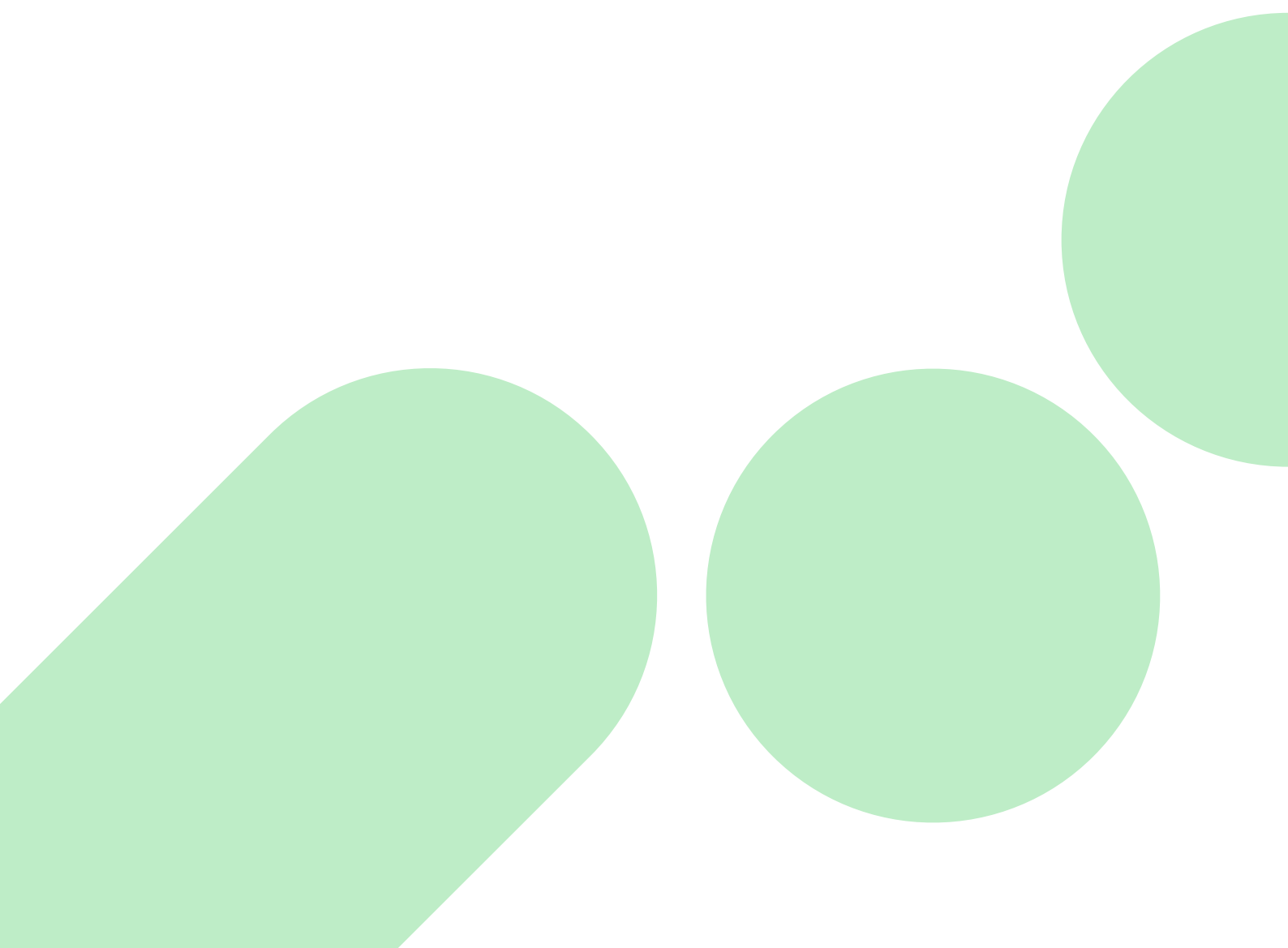
ISBN tryk: 978-87-91638-18-3

Socioøkonomisk forskel mellem nabolag

En individbaseret undersøgelse af den geografiske socioøkonomiske segregering i perioden 1986-2022

Andreas Østergaard Iversen og Oscar Ernst Alfthan Madsen

November 2024



Indhold

1.	Indledning	5
2.	Det Socioøkonomiske Nabolagsindeks, SNI	7
2.1	Geografisk fordeling af SNI.....	8
3.	SNI-nabolagsprofiler: Hvem bor hvor og har det ændret sig?.....	15
3.1	Demografiske karakteristika	16
3.2	Beboernes uddannelse og arbejdsmarkedstilknytning	18
3.3	Nabolagets karakteristik	21
4.	Metode	25
4.1	Nabolag og Socioøkonomiske variable.....	25
4.2	SNI via principalkomponentanalyse.....	26
4.3	SNI i relation til sammenlignelige metoder	27
5.	Referencer	31
A.	Udvalgte geografiske områder	32
B.	Datagrundlag	42

1. Indledning

Denne rapport kortlægger den socioøkonomiske segregering i Danmark fra 1986 til 2022. Rapporten belyser nabolagenes socioøkonomiske forskelligheder og segregeringens geografiske mønstre.

Udgangspunktet for analysen er en opdateret og udvidet version af det Socioøkonomiske Nabolagsindeks (SNI), oprindeligt udviklet af Iversen et al. (2019) til at identificere udsatte boligområder i Danmark. I stedet for udelukkende at fokusere på identifikation af udsatte nabolag, har denne analyse et bredere sigte og identificerer nabolag på tværs af hele det socioøkonomiske spektrum.

SNI er baseret på fire socioøkonomiske variable: indkomst, tilknytning til uddannelses- og arbejdsmarkedet, uddannelsesniveau og kriminalitet. Uddannelsesniveauet er målt som antal års skolegang i stedet for andelen med grundskole som højest fuldførte uddannelsesniveau, som defineret i Iversen et al. (2019). Ændringen betyder, at analysen giver et mere nuanceret billede af især bedrestillede nabolag. Indekset rangerer alle ejendomme baseret på de socioøkonomiske karakteristika i det omkringliggende nabolag (defineret som de nærmeste 1000 personer). Nabolag med en høj negativ indekssværdi er kendetegnet ved høj kriminalitet, ringe uddannelses- og arbejdsmarkedstilknytning, lav indkomst og en kort uddannelseslængde. Disse nabolag betegnes som dårligere stillede nabolag. Omvendt er nabolag med en høj positiv indekssværdi bedre stillede. Gennemsnitlige nabolag har en indekssværdi nær nul. Særlige fokusområder i rapporten inkluderer bl.a. København, Aarhus, Odense og Aalborg.

Analysen viser en ujævn geografisk fordeling af socioøkonomiske forhold. De socioøkonomisk mellemstillede nabolag findes relativt jævnt fordelt over hele landet, dog med en lavere repræsentation i større byer. De dårligst stillede nabolag er koncentreret i tætbefolkede byområder som København, Aarhus, Odense og Aalborg. De bedst stillede nabolag er primært placeret i forstæderne til større byer og i kommuner som fx Gentofte og Skanderborg. De bedst stillede nabolag er koncentreret i større områder, mens de dårligst stillede, omend mere spredt udover hele landet, ofte optræder tæt sammenklynget i afgrænsede områder.

Analysen undersøger udviklingen i socioøkonomisk segregation over tre årtier ved at sammenligne beboersammensætning og boligforhold i de dårligst, mellem- og bedst stillede nabolag i henholdsvis 1992 og 2022. Ved hjælp af en række socioøkonomiske og demografiske indikatorer tegnes et detaljeret billede af beboernes og nabolagenes karakteristika, og hvordan disse har ændret sig over tid.

Det socioøkonomiske nabolagsindeks og den geografiske fordeling af SNI gennemgås i afsnit 2. I afsnit 3 præsenteres en beskrivende analyse af beboersammensætningen i forskellige socioøkonomiske nabolag. Afsnit 4 indeholder en teknisk beskrivelse af SNI og sammenligner det med alternative metoder til at identificere og analysere udsatte boligområder, som bruges internationalt.



2. Det Socioøkonomiske Nabolagsindeks, SNI

Et Socioøkonomisk Nabolagsindeks (SNI) konstrueres for at analysere socioøkonomisk segregering i Danmark. Segregering refererer til en overrepræsentation eller koncentration af forskellige persongrupper i bestemte områder, jf. Ministeriet for By, Bolig og Landdistrikter (2014). SNI kan herved ses som et relativt socioøkonomisk segregeringsindeks.

SNI karakteriserer nabolag, og er baseret på fire socioøkonomiske variable: indkomst, uddannelses- og arbejdsmarkedstilknøtning, uddannelsesniveaue og kriminalitet. Metoden i denne analyse følger Iversen et al (2019).

En given boligs individuelle nabolag er defineret som de nærmeste 1.000 personer således, at enhver bolig har sit eget nabolag.¹

Vi laver en socioøkonomisk karakterisering af dette nabolag ved at se på disse 1.000 persons socioøkonomiske karakteristika. Bemærk, at vi herved ikke kun giver en karakterisering af de personer, der bor i ejendommen, men også af det nabolag ejendommen er beliggende i. De socioøkonomiske variable er defineret som:

- Indkomst, her defineret som nabolagets gennemsnitlige indkomst for beboere i aldersintervallet 15-64 år eksklusiv uddannelsesaktive, sat i forhold til den gennemsnitlige indkomst for samme gruppe i hele landet.
- Uddannelses- og arbejdsmarkedstilknøtning, som er defineret som andelen af beboere i et nabolag, i den arbejdsdygtige alder (18-64 år) uden tilknøtning til uddannelsessystemet eller arbejdsmarkedet.
- Uddannelsesniveaue, som er defineret som det gennemsnitlige antal års skolegang for beboere i et nabolag i alderen 30-59 år.²
- Kriminalitet, som er defineret som andelen af beboere i et nabolag, der er mindst 15 år gamle, som er dømt for overtrædelse af straffeloven, våbenloven eller loven om euforiserende stoffer inden for det seneste kalenderår.

Det vurderes, at kombinationen af disse fire variable er dækkende og beskrivende for socioøkonomisk segregering. Bemærk, at i denne analyse er uddannelsesniveaue målt som antal års skolegang i stedet for andelen med grundskole som højeste fuldførte uddannelsesniveaue, sådan som det var defineret i Iversen et al (2019). Denne ændring betyder, at analysen ikke kun fokuserer på identifikation af udsatte nabolag, men i højere grad på segregeringen af nabolag.

Analysen vil primært fokusere på:

- **Dårligst stillede nabolag**
Defineret som den 1 ventile, altså de fem pct. Med laveste SNI score. I de efterfølgende landkort er disse nabolag angivet med farven rød.

¹ Personer i den samme opgang vil have samme nabolag

² For eksempel vil en jurist have 18 års skolegang, 10 års skolegang fra folkeskolen, 3 år fra gymnasiet og 5 år fra universitetet.

- **Mellemstillede nabolag**
Defineret som den 10 ventil, altså de beboere med gennemsnitlig SNI score. I de efterfølgende landkort er disse nabolag angivet med farven grøn.
- **Bedst stillede nabolag**
Defineret som den 20 ventil, altså de beboere med de højeste fem pct. score. I de efterfølgende landkort er disse nabolag angivet med farven blå.³

De fire socioøkonomiske variable kombineres i et Socioøkonomisk Nabolagsindeks (SNI) ved hjælp af principal komponentanalyse, som uddrager den vigtigste underliggende lineære kombination af de fire variable, som forklarer mest mulig variation. Konstruktionen af SNI og nabolag er beskrevet i afsnit 4. SNI er konstrueret således, at dårligt stillede nabolag har lave værdier, mens bedst stillede nabolag har høje værdier. Lav SNI indikerer høj andel af dømtede, personer uden for arbejdsmarkedet, lav gennemsnitlig indkomst og lavt uddannelsesniveau. Nabolagene med en SNI-værdi tæt på nul repræsenterer de socioøkonomiske mellemstillede nabolag.

Beboere i områder med en høj negativ SNI-værdi har størst sandsynlighed for at være omgivet af personer med lav indkomst, lavt uddannelsesniveau, svag tilknytning til arbejdsmarkedet og en høj andel af kriminelle. Derfor lever disse individer under de mest segregerede forhold. Den anden ende af skalaen, altså en høj *positiv* SNI-værdi, beskriver områder hvor beboerne primært er omgivet af personer med *høj* indkomst, *højt* uddannelsesniveau, *stærk* tilknytning til arbejdsmarkedet og en *lav* andel af kriminelle. Disse nabolag er altså præget af en koncentration af ressourcestærke individer.

Ud over hele Danmark fokuserer analysen på Københavns området⁴, Aarhus, Silkeborg og Skanderborg, Odense og Aalborg. Forstørrede landkort og tabeller for disse områder findes i bilag 5.A.

2.1 Geografisk fordeling af SNI

Figur 2.1 viser den geografiske fordeling af det Socioøkonomiske Nabolagsindeks (SNI) i årene 1992, 2002, 2012 og 2022. I Figur 2.2a, Figur 2.3a og Figur 2.4a fremhæves den geografiske placering af de dårligst, mellem og bedst stillede socioøkonomiske nabolag i 2022. Det er vigtigt at understrege, at det er det samme antal personer, der er afbilledet på hvert af de tre kort. Figur 2.2b–Figur 2.4b angiver fordelingen af nabolagene i hver kommune.

Mellemstillede nabolager generelt jævnt fordelt over Danmark og er relativt stabile over tid, jf. Figur 2.1. Geografisk danner de en bred bue gennem det midterste af Jylland og strækker sig tværs over Fyn og Sjælland, ligesom de også findes i mindre byer og forstæder. Disse nabolag fungerer ofte som overgangszoner mellem de bedst og dårligst stillede områder. Det bemærkes, at de mellemstillede nabolag er en smule underrepræsenteret i byområderne.

Figur 2.2 bekræfter denne geografiske udbredelse ved at vise en konsistent tilstedeværelse af de mellemstillede nabolag i hele landet, men også en tendens til underrepræsentation i større byområder. Særligt bemærkes det, at Lolland-Falster og Aarhus Kommune har relativt færre mellemstillede nabolag, hhv. 1,3 procent og 2,2 procent i 2022. I Figur A.1 ses samme mønster nord for København, hvor kommunerne Gentofte, Lyngby-Taarbæk og Rudersdal har en lav andel af mellemstillede nabolag henholdsvis 2,1 procent, 2,7 procent og 1,5 procent, dette skyldesat, disse kommuner har en høj koncentration af de bedst stillede nabolag.

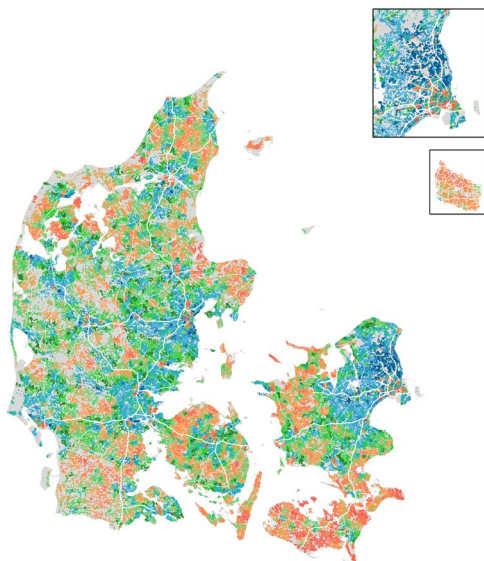
³ Varme farver angiver nabolag under gennemsnittet, mens kolde farver markerer dem over gennemsnittet.

⁴ I Københavnsområdet betragter vi følgende kommuner, København, Frederiksberg, Tårnby, Dragør, Hvidovre, Rødovre, Gladsaxe, Herlev, Lyngby-Taarbæk og Gentofte.

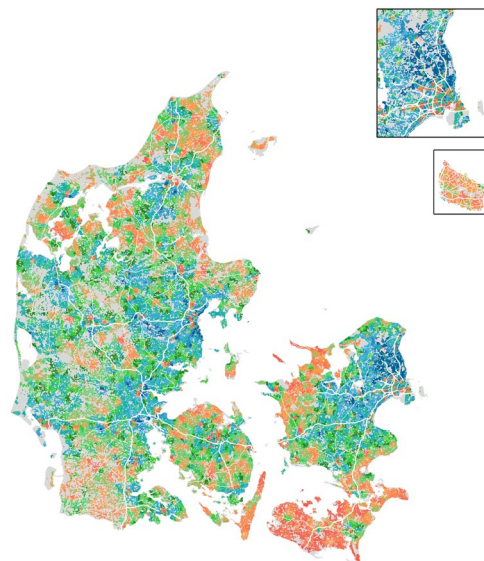
Figur 2.1

Geografisk fordeling af SNI over tid

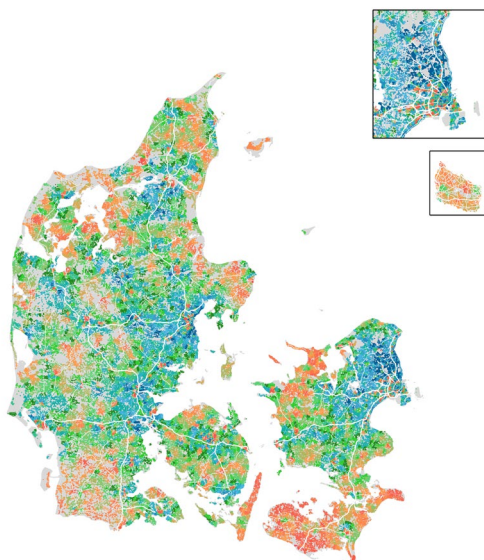
a) 1992



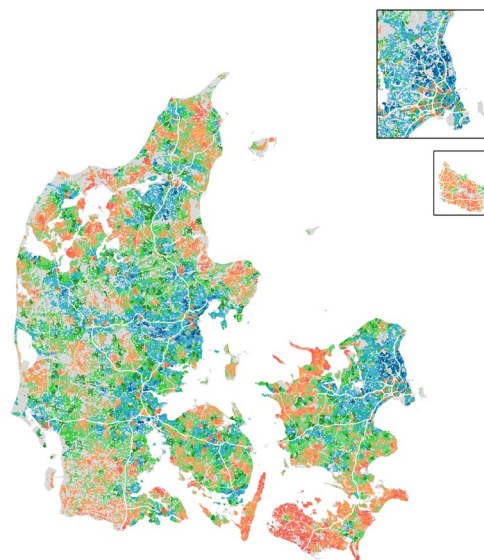
b) 2002



c) 2012



d) 2022



Dårligst stillede nabolag

Mellemstillede nabolag

Bedst stillede nabolag

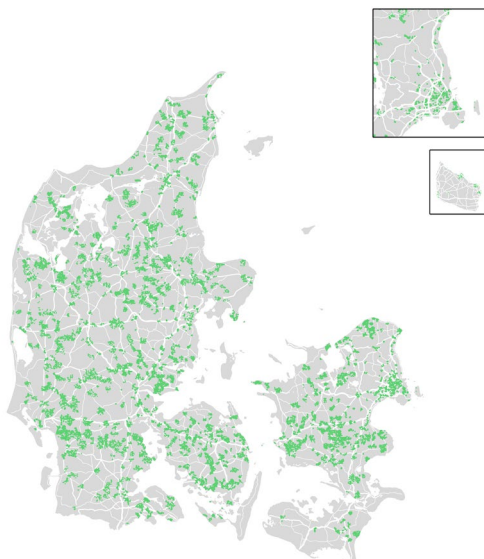
Anm.: Farveskalaen viser 20 SNI-ventiler, fra rød (dårligst stillede nabolag) til grøn (mellemstillede) og blå (bedst stillede).
Varme farver angiver nabolag under gennemsnittet, mens kolde farver markerer dem over gennemsnittet.

Kilde: Egne beregninger på baggrund af registerdata fra Danmarks Statistik

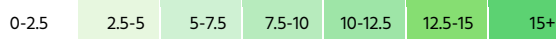
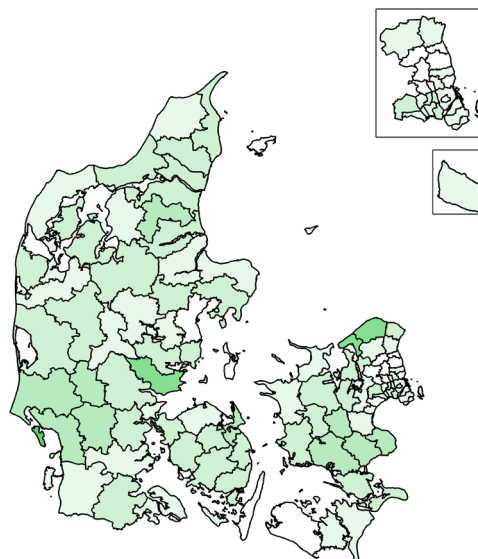
Figur 2.2

Geografisk fordeling af mellemstillede nabolag i 2022

a) Mellemstillede nabolag



b) Andel mellemstillede nabolag i kommunen, pct.



Kilde: Egne beregninger på baggrund af registerdata fra Danmarks Statistik

Figur 2.3 viser en tydelig koncentration af de dårligst stillede nabolag i og omkring tætbeholdede byområder: København, Aarhus, Odense og Aalborg. I Københavnsområdet er de dårligst stillede nabolag i 1992 primært placeret på Nørrebro, Vestbro, Nordvest og forstadskommunerne vest for København. Over tid er de dårligst stillede nabolag fra indre by gradvist forsvundet, og koncentrationen har i højere grad ophobet sig i forstadskommunerne Brøndby (22 procent), Ishøj (17 procent) og Albertslund (32 procent). Disse kommuner har en høj andel af socioøkonomisk udfordrede nabolag, og dermed blandt de mest udsatte kommuner i hele landet.

En lignende udvikling ses i Figur A.4, der viser fordelingen af SNI i Aalborg Kommune. De dårligst stillede nabolag er i stigende grad rykket mod bydele som Øster- og Nørresundby. Denne forskydning er dog mindre fremtrædende i Aarhus (Figur A.2), hvor de dårligst stillede nabolag forbliver koncentreret i vestlige forstæder som Gellerup og Toveshøj. Udviklingen er relativ stabil gennem årene. Andelen af udsatte nabolag i 2022 for hele Aarhus var på 8.7 procent. Odense (Figur A.3) ligger mellem disse eksempler, hvor de dårligst stillede nabolag primært ligger omkring Vollsmose. Derudover består Lolland Kommune i 2022, af 17 procent dårligst stillede nabolag, jf. Figur 2.3b.

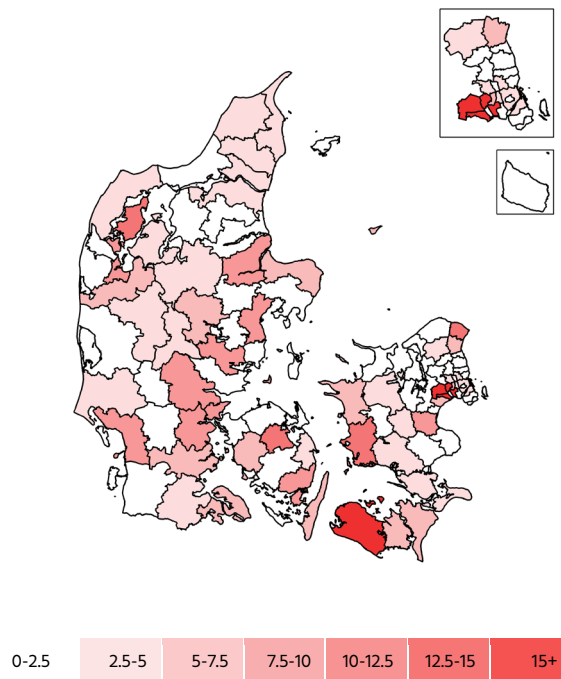
Figur 2.3

Geografisk fordeling af dårligst stillede nabolag i 2022

a) Dårligst stillede nabolag



b) Andel dårligst stillede nabolag i kommunen, pct.



Kilde: Egne beregninger på baggrund af registerdata fra Danmarks Statistik

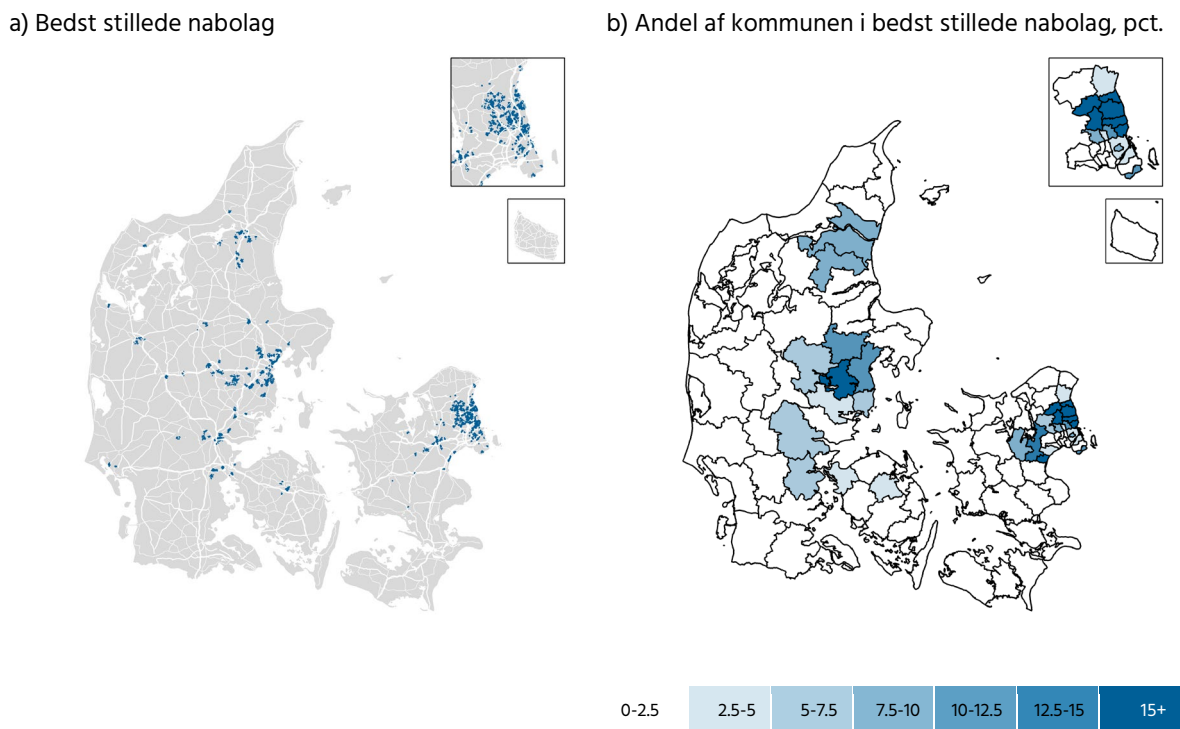
Overordnet set er de bedst stillede nabolag i Danmark grupperet i relativt store geografiske områder i modsætning til de dårligst stillede nabolag, der er mere spredt geografisk, men i tæt sammenklyngede områder. De bedst stillede områder er hovedsageligt placeret i og omkring de større byer, særligt i oplandet til byer som København, Aarhus, Odense og Aalborg. I Københavnsområdet (Figur A.1) er de bedst stillede nabolag koncentreret nord og vest for byen, især i kommuner som Gentofte, Lyngby-Taarbæk og Frederiksberg, med hhv. 25,2 procent, 29,5 procent og 9,4 procent bedre stillede nabolag. Denne koncentration har været stabil over tid og danner relativt store sammenhængende zoner med høj socioøkonomisk indeksværdi.

I Aarhus (Figur A.2) findes de bedst stillede nabolag i specifikke områder nær centrum og i oplandet, især i bydele som Risskov og Højbjerg, mens Odense (Figur A.3) har en tilsvarende fordeling med høj koncentration af bedst stillede områder i oplandet, blandt andet i Fruens Bøge. Aalborg (Figur A.4) følger et tilsvarende mønster med bedst stillede nabolag koncentreret i byens vestlige og nordvestlige områder, især omkring Hasseris og langs kysten ved Aalborg Fjord.

Udover områderne omkring de 4 største danske byer ses fra Figur 2.4b, at Skanderborg, Vejle og Kolding kommune har en høj andel af bedst stillede nabolag. Omvendt ses det, at store dele af landet, særligt i Nordjylland, Vestjylland, Sydsjælland samt Lolland-Falster, har en markant underrepræsentation af bedst stillede nabolag.

Figur 2.4

Geografisk fordeling af bedst stillede nabolag i 2022



Kilde: Egne beregninger på baggrund af registerdata fra Danmarks Statistik

Socioøkonomisk nabolagsmobilitet mellem 1992 og 2022

I Figur 2.5, fremgår socioøkonomisk nabolagsmobilitet mellem 1992 og 2022. Figuren viser, hvordan nabolag har bevæget sig mellem forskellige socioøkonomiske niveauer over 30-årsperioden. Altså hvor stor en andel af boliger, der tilhører et bestemt socioøkonomisk nabolagsniveau i 1992, som stadig er i denne eller er skiftet til et andet niveau i 2022. En diagonal koncentration i matricen indikerer lav mobilitet, hvor boliger forbliver i samme socioøkonomiske nabolagsniveau over tid.

Boliger i de dårligst og bedst stillede nabolag udviser den mindste mobilitet. Således at 60 procent af boliger i de dårligst stillede nabolag, V1, i 1992 fortsat er det i 2022. Tilsvarende ses det, at 61 procent af boliger i de bedst stillede nabolag, V20, forbliver i samme kategori i 2022. Ingen af boligerne fra de dårligst stillede nabolag i 1992 er rykket op til at være i de 30 procent bedst stillede nabolag i 2022. For boliger i de bedst stillede nabolag i 1992 er der meget begrænset nedadgående mobilitet, 90 procent af boligerne fra de 5 procent bedste nabolag i 1992 forbliver blandt de 15 procent bedst stillede nabolag i 2022.

Områder i de midterste socioøkonomiske segmenter oplever mere bevægelse både op og ned. For boliger beliggende i mellemstillede nabolag, V10, i 1992 er kun 9 procent fortsat i dette segment i 2022.

Figur 2.5

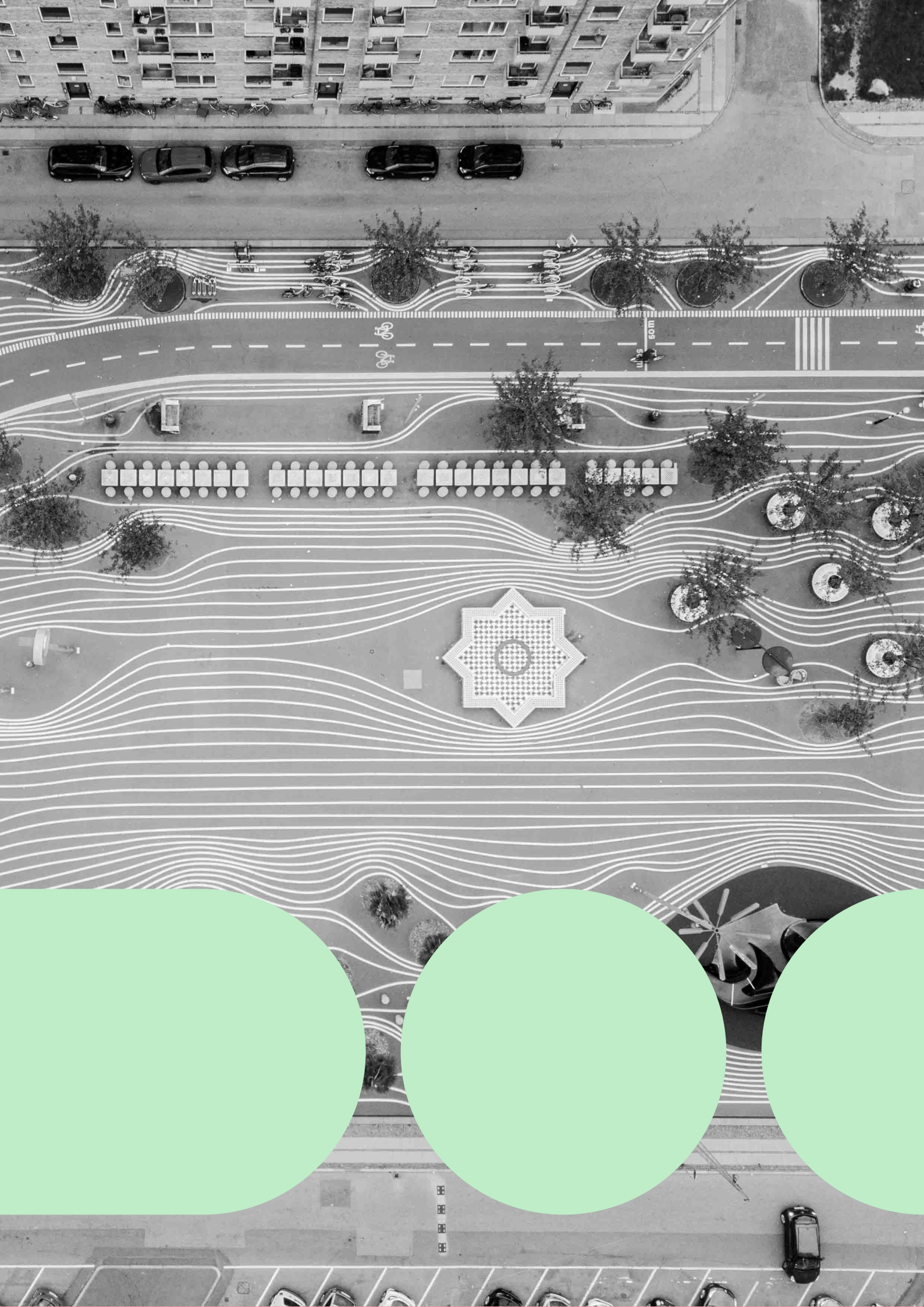
Socioøkonomisk nabolagsmobilitet, procent

		2022																			
		V1	V2	V3	V4	V5	V6	V7	V8	V9	V10	V11	V12	V13	V14	V15	V16	V17	V18	V19	V20
1992	V1	60	18	7	4	3	2	1	1	1	1	1	1	1	1	1	0	0	0	0	0
	V2	20	23	17	10	9	6	4	3	2	2	1	1	0	0	0	0	0	0	0	0
	V3	7	17	18	14	11	8	7	5	4	3	2	1	1	1	1	0	0	0	0	0
	V4	4	12	14	14	12	10	9	7	5	4	3	2	2	1	1	0	0	0	0	0
	V5	3	9	12	12	11	10	9	8	6	5	4	3	2	1	1	0	0	0	0	0
	V6	2	7	9	11	11	10	10	10	8	6	5	4	3	2	1	1	0	0	0	0
	V7	1	5	7	9	10	10	10	10	9	8	6	5	4	3	2	1	1	0	0	0
	V8	1	3	5	6	8	10	10	10	9	8	6	5	4	3	2	2	1	0	0	0
	V9	0	2	4	5	6	9	9	9	9	9	8	7	7	5	4	3	2	1	0	0
	V10	0	1	2	4	5	8	9	8	9	10	9	8	7	6	5	3	2	1	0	0
	V11	0	1	2	3	4	5	7	8	8	9	10	9	9	8	7	5	4	2	1	0
	V12	0	1	1	3	3	4	5	7	8	8	9	9	9	8	8	7	5	3	1	0
	V13	0	1	1	2	3	3	4	5	6	7	9	9	10	10	9	8	6	5	2	0
	V14	0	0	1	1	2	2	3	5	6	7	8	9	9	10	10	10	7	7	4	1
	V15	0	0	0	1	1	1	2	3	4	6	7	8	9	11	11	10	10	9	6	1
	V16	0	0	0	0	1	1	1	2	3	5	8	9	10	11	12	12	13	9	3	
	V17	0	0	0	0	0	0	1	1	1	2	3	5	7	9	11	13	14	15	13	4
	V18	0	0	0	0	0	0	1	0	0	1	2	3	4	7	10	13	16	17	17	8
	V19	0	0	0	0	0	0	0	0	0	1	1	2	2	4	5	8	13	18	25	21
	V20	0	0	0	0	0	0	0	0	0	0	0	0	0	1	1	2	5	9	20	61

Anm.: Alle boliger er rangeret efter beboernes gennemsnitlige SNI og inddeles i ventiler. Første ventil V1 indeholder de 5 procent boligerne med lavest SNI score. Figuren viser SNI-ventiler for boligen i 1992 (nedad) og i 2022 (udad).
kun boliger der både findes i 1992 og i 2022 er medtaget, boliger der revet ned eller opført i perioden ikke medtages.
Kilde: Egne beregninger på baggrund af registerdata fra Danmarks Statistik.

I Figur A.5 findes tilsvarende figurer for de fire udvalgte geografiske områder. Her ses en vis regionale forskelle i socioøkonomisk nabolagsmobilitet over perioden. Dertil ses en klar tendens til større mobilitet ud af de dårligst stillede nabolag i området omkring København, Odense og Aalborg sammenlignet med landsgennemsnittet og området omkring Aarhus. Det er kun 34 procent i København, 50 procent i Odense og 55 procent i Aalborg der forbliver blandt de dårligst stillede områder. Mobiliteten i mellemstillede nabolag er generelt højere, og op ad gående i de større byer end landsgennemsnittet. Den socioøkonomiske stabilitet i de bedst stillede nabolag er høj i alle de udvalgte områder, men der er nuanceforskelle. Området omkring Aarhus, Skanderborg og Silkeborg udviser mindst mobilitet for de bedst stillede nabolag. København har en anelse mere mobilitet end Danmark generelt, mens Odense og Aalborg ligger tættere på landsgennemsnittet.

København skiller sig ud med den højeste samlede mobilitet, efterfulgt af Odense og Aalborg. Alle tre byer viser mere dynamik end landsgennemsnittet, hvilket tyder på, at urbaniserede områder generelt har oplevet mere socioøkonomisk bevægelse end landdistrikter i perioden.



3. SNI-nabolagsprofiler: Hvem bor hvor og har det ændret sig?

Afsnittet undersøger socioøkonomisk segregation i forskellige SNI-nabolag i 1992 og i 2022. Ved at sammenligne beboersammensætning og boligforhold i de dårligst, mellem- og bedst stillede områder, afdækkes udviklingen i segregation over tre årtier. Analysen baseres på en række socioøkonomiske og demografiske indikatorer, der giver et detaljeret billede af beboerne og nabolagenes karakteristika og deres ændringer over tid.

Tabel 2.1
 Beboer karakteristika for hele Danmark i 1992 og 2022 fordelt på udvalgte ventiler

	Dårligst stillede		Mellemstillede		Bedst stillede		I alt	
	1992	2022	1992	2022	1992	2022	1992	2022
Aldersfordeling på beboere								
0-17 år	24%	21%	21%	19%	25%	27%	21%	20%
18-29 år	22%	19%	18%	15%	12%	9%	18%	15%
30-64 år	39%	44%	45%	46%	53%	46%	46%	46%
65 + år	15%	17%	15%	20%	11%	18%	15%	20%
Indkomst for beboere, ift. landsgennemsnittet								
Indkomst, mindst 18 år	63%	57%	94%	94%	166%	185%	100%	100%
Indkomst, 30-64 år	72%	65%	106%	112%	169%	212%	100%	100%
Uddannelses- og arbejdsmarkedstilknøytning								
I beskæftigelse	47%	59%	77%	83%	87%	90%	71%	77%
Arbejdsløse	18%	4%	9%	2%	4%	1%	10%	2%
Uden for arbejdsmarkedet	35%	37%	14%	15%	9%	8%	19%	21%
Studerende, 18-30 år	22%	34%	24%	36%	35%	44%	25%	37%
Grundskole, 30-59 år	58%	40%	40%	15%	17%	4%	37%	16%
Antal års skolegang, 30-59 år	11	12	12	14	14	16	12	14

Anm.: Tabellen er udregnet som et gennemsnit af beboerne i de givne ventiler.
 Kilde: Egne beregninger på baggrund af registerdata fra Danmarks Statistik

3.1 Demografiske karakteristika

Alderssammensætningen

Aldersstrukturen for beboere i forskellige socioøkonomiske nabolag undersøges i dette afsnit med udgangspunkt i Tabel 2.1 og Figur 3.1. Figur 3.1 viser alderspyramider for de forskellige nabolag samt for hele Danmark i både 1992 og 2022 (opdelingen efter arbejdsmarkedstilknytning behandles i et efterfølgende afsnit) Alderspyramiderne illustrerer befolkningens alderssammensætning i antal for hvert nabolag. Pyramidernes form giver et indblik i befolkningens udviklingen. Befolkningen i alle nabolag er generelt blevet ældre over den 30-årige periode. Dette skyldes faldende dødelighed, defineret som andelen af døde personer over 65 år i forhold til det samlede antal personer over 65 år for et givent nabolag, samt faldende fertilitet, defineret som andelen af fødte børn i et givent år i forhold til antallet af kvinder i den fødedygtige alder i et givent nabolag, jf. Tabel 2.2.

Aldersfordelingen i mellemstillede nabolag afspejler generelt landsgennemsnittet. Derimod er der en markant forskel i alderssammensætning i både de dårligst stillede og de bedst stillede nabolag. Hvilket fremgår af pyramidernes form i Figur 3.1 og aldersfordelingerne i Tabel 2.1

De dårligst stillede nabolag har en højere andel af børn og unge beboere end landsgennemsnittet i 1992. Andelen af børn nærmer sig landsgennemsnit i 2022, mens andelen af unge fortsat er omkring 4 procentpoint højere. Forskellen i forhold til landsgennemsnittet er mindsket over tid, men de dårligst stillede nabolag har stadig en lidt yngre befolkningssammensætning.

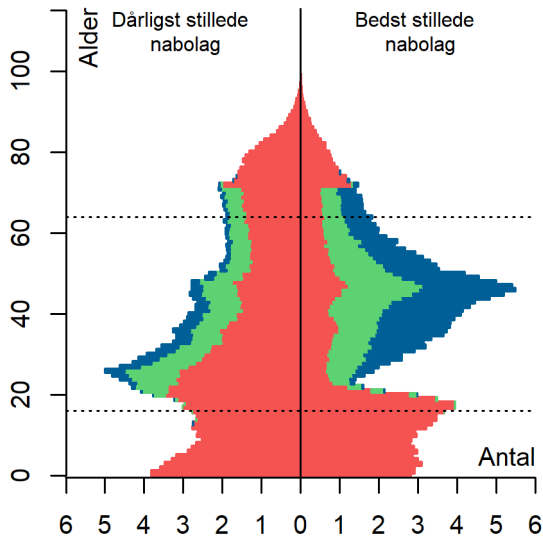
De bedst stillede nabolag har en markant højere andel af børn end landsgennemsnittet og de andre nabolag. I 2022 er andelen cirka 7 procentpoint højere end landsgennemsnittet. Særligt bemærkelsesværdigt er den meget lave andel af unge i disse nabolag. I 2022 er der kun omkring 9 procent unge i de bedst stillede nabolag, hvilket er 10 procentpoint lavere end i de dårligst stillede nabolag. Alderspyramiderne indikerer, at det især er børnefamilier, der bor i de bedst stillede områder, og at unge, når de flytter hjemmefra, ofte flytter til mindre velstående områder, f.eks. for at studere. Flyttemønstre for unge er dermed med til at definere områdernes demografiske og socioøkonomiske sammensætning.

Udover den generelle udvikling på landsplan ses der variationer i aldersfordelingen på tværs af de fire udvalgte geografiske områder i bilag A. I alle fire områder er tendensen, at der er en større andel af unge og en mindre andel af ældre. Det er forventet, da alle områder er uddannelsesområder, hvilket typisk tiltrækker en større andel af unge mennesker.

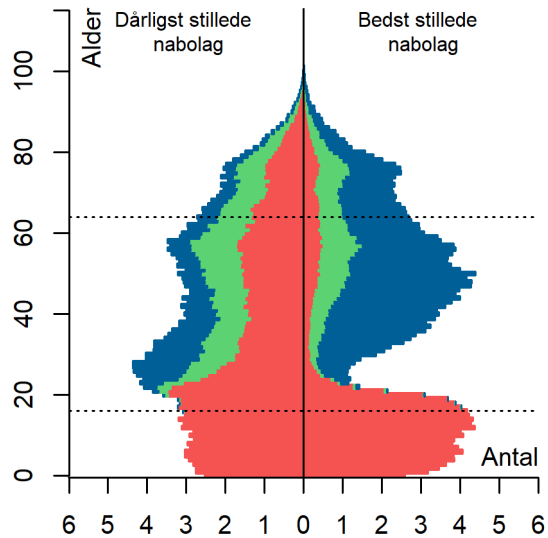
Figur 3.1

Nabolag opdelt efter højst fuldførte uddannelser, alderspyramide, 1992 og 2022

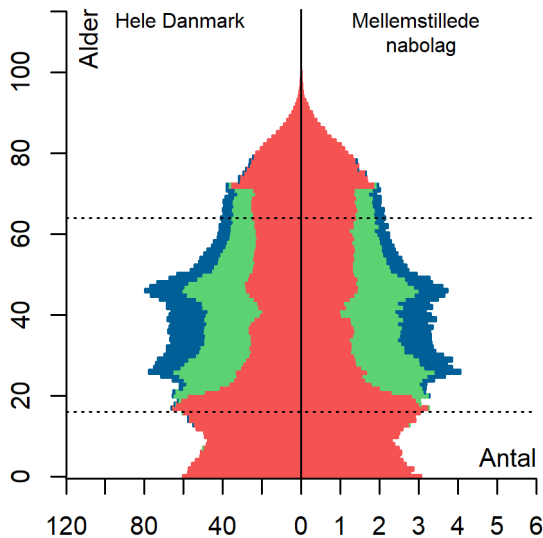
a) 1992



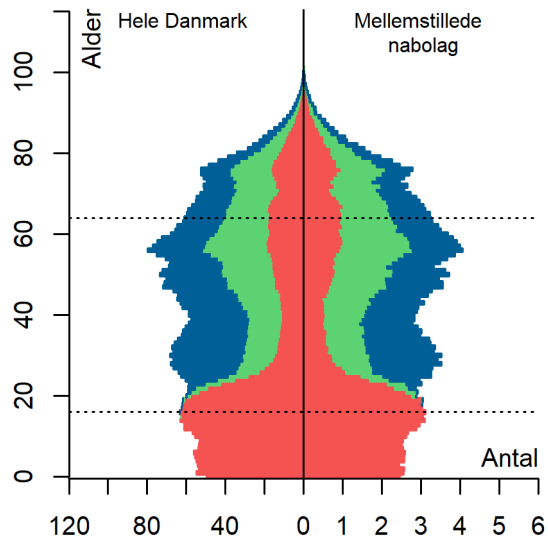
b) 2022



c) 1992



d) 2022



Ufaglært

Erhvervsfaglig

Videregående

Anm.: Antal i 1.000 personer. Gruppen af ufaglærte består af personer med en uden uddannelse grundskole eller gymnasial uddannelse, erhvervsuddannede er personer som har fuldført et erhvervsfagligt hovedforløb. Endeligt omfatter videregående uddannelser, korte, mellemlange og lange videregående uddannelser, dvs. primært erhvervsakademiuddannelser, professionsbachelor og bachelor/kandidatuddannelser.

Kilde: Egne beregninger på baggrund af registerdata fra Danmarks Statistik

3.2 Beboernes uddannelse og arbejdsmarkedstilknytning

Uddannelsesniveau

Tabel 2.1 og Figur 3.1 fremhæver forskellen i uddannelsesniveauet mellem de dårligst, mellem- og bedst stillede nabolag i 1992 og 2022. Men også en generel forbedring for alle nabolag i perioden.

I 1992 var andelen af ufaglærte beboere (rød) markant større i de dårligst stillede nabolag end i de andre nabolag. 58 procent af beboerne i disse nabolag har grundskole som højest fuldførte uddannelse. Til sammenligning har 40 procent af beboerne i de mellemstillede nabolag og 17 procent i de bedst stillede nabolag grundskole som højest fuldførte uddannelse. De bedst stillede nabolag havde en betydeligt større andel beboere med en videregående uddannelse. I 2022 ses en forbedring i uddannelsesniveauet i alle typer af nabolag. Andelen af ufaglærte i de dårligst stillede nabolag falder til 40 procent, mens antallet af beboere med videregående uddannelser stiger. Mellemstillede nabolag oplever også en stigning i erhvervsfaglige (grøn) og videregående uddannelser, hvor andelen af ufaglærte er faldet til 15 procent. I de bedst stillede nabolag er andelen med grundskole som højeste uddannelse faldet til blot 4 procent.

Arbejdsmarkedstilknytning

Tabel 2.1 og Figur 3.2 viser en klar forskel mellem de dårligst, mellem- og bedst stillede nabolag med hensyn til arbejdsmarkedstilknytning i 1992 og 2022.

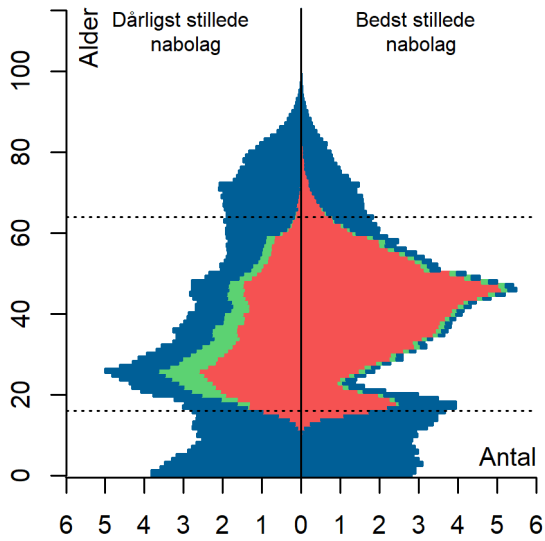
I 1992 var beskæftigelsesgraden markant lavere og arbejdsløsheden markant højere i de dårligst stillede nabolag, henholdsvis 47 procent og 18 procent, sammenlignet med de mellemstillede, 77 procent og 9 procent, og bedst stillede nabolag, 87 procent og 4 procent. Andelen uden for arbejdsmarkedet var også højere i de dårligst stillede nabolag, 35 procent, sammenlignet med de andre nabolagstyper, 14 procent i mellemstillede og 9 procent i bedst stillede nabolag. Denne tendens fortsætter i 2022, selvom der er sket forbedringer i alle typer af nabolag. Beskæftigelsesforbedringen er størst i de dårligst stillede nabolag, hvor udgangspunktet var lavest. Her er andelen i beskæftigelse steget med 12 procentpoint, fra 47 procent i 1992 til 59 procent i 2022. I de bedst stillede nabolag er arbejdsløsheden faldet fra 4 procent til 1 procent.

Figur 3.2 understøtter disse observationer og viser en stor forskel i antallet af beboere i den arbejdsdygtige alder i de forskellige nabolagstyper. Især ses en markant større andel af beboere i aldersgruppen 40-64 år i de bedre stillede områder sammenlignet med de dårligst stillede områder. Dette betyder, at der i de bedre stillede områder både er flere personer i den arbejdsdygtige alder, og at disse personer har en højere beskæftigelsesgrad.

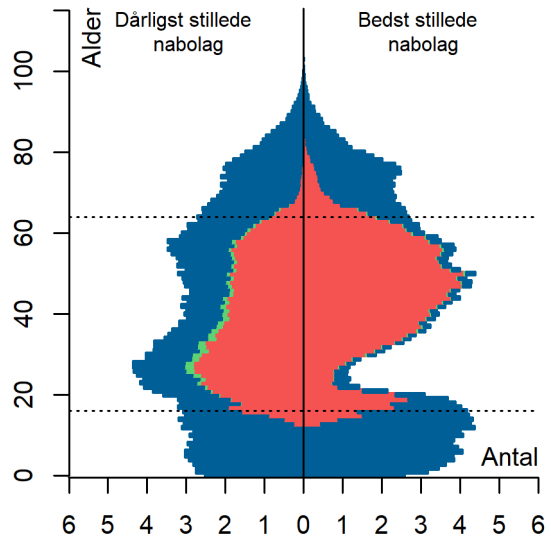
Figur 3.2

Nabolag opdelt efter arbejdsmarkedstilknnytning, alderspyramide, 1992 og 2022

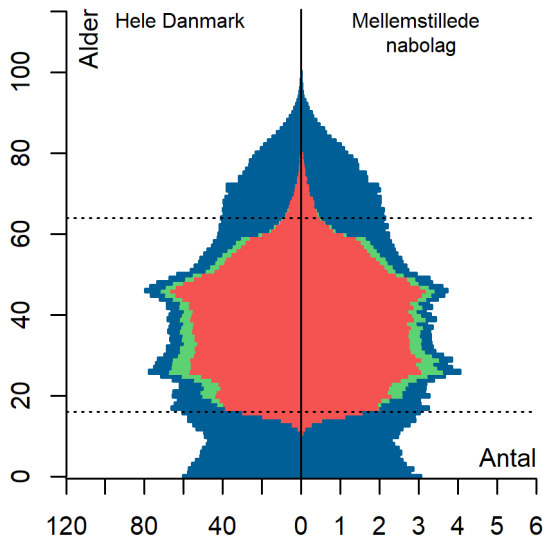
a) 1992



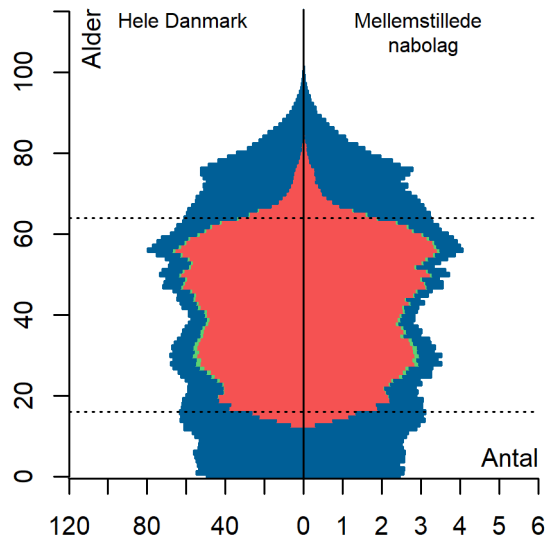
b) 2022



c) 1992



d) 2022



Beskæftigede

Arbejdsløse

Uden for arbejdsmarkedet

Anm.: Antal i 1.000 personer.

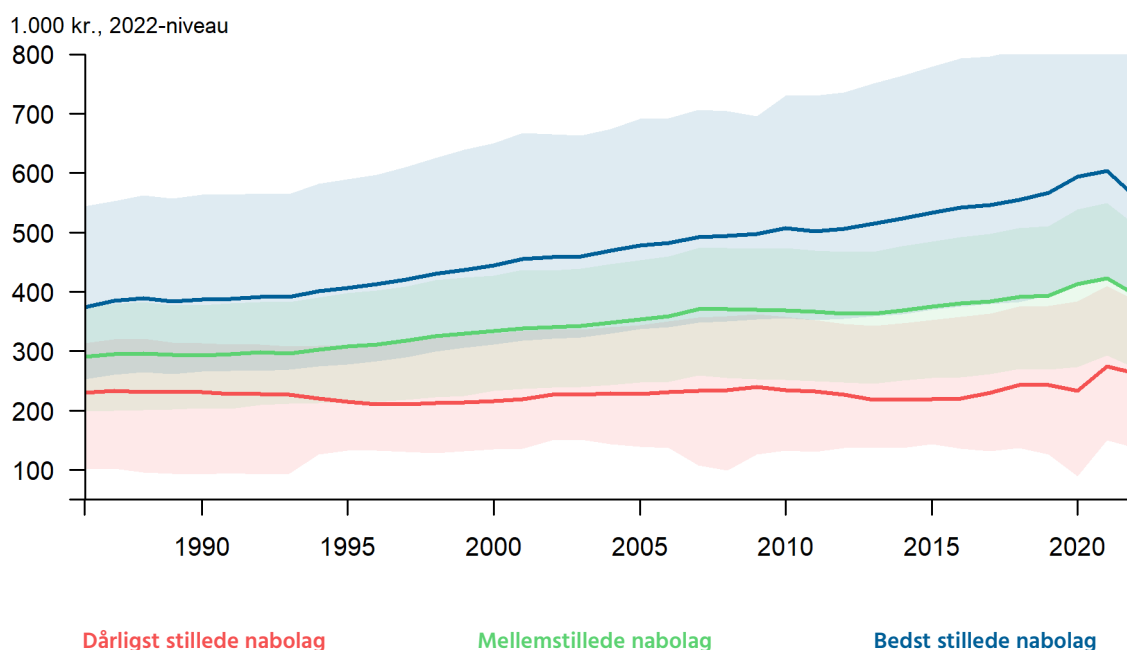
Kilde: Egne beregninger på baggrund af registerdata fra Danmarks Statistik

Indkomst

Tabel 2.1 viser den relative indkomst i 1992 og 2022 for de tre nabolagstyper i forhold til landsgennemsnittet. Der ses en klar differentiering af den gennemsnitlige indkomst i ventilerne sammenlignet med landsgennemsnittet. De dårligst stillede nabolag har en væsentligt lavere indkomst end gennemsnittet, og i 2022 er indkomsten lavere end i 1992. Omvendt ses det for de bedst stillede nabolag, som i 2022 har en indkomst, der er cirka 70 procent højere end landsgennemsnittet. De mellemstillede nabolag har ligget nogenlunde stabilt, lidt under gennemsnittet.

Figur 3.3

Realindkomst i forskellige socioøkonomiske nabolag



Anm.: Linjerne angiver median realindkomsten i en given ventil. Farveområderne omkring linjerne er interkvartilafstanden, IQR, der viser realindkomstspredningen af de midterste 50 procent beboer i et givet nabolag. Realindkomsten for personer i aldersgruppen 15-64 år som ikke er under uddannelse. Bemærk: Det markante fald i realindkomsten i 2022 kan tilskrives den høje inflation.

Kilde: Egne beregninger på baggrund af registerdata fra Danmarks Statistik og forbrugerprisindeks, PRIS9

Figur 3.3 viser udviklingen i realindkomst (2022-kroner) for de tre typer nabolag i Danmark fra 1986 til 2022: dårligst, mellem- og bedst stillede. Som forventet har de bedst stillede nabolag den højeste realindkomst, efterfulgt af de mellemstillede og til sidst de dårligst stillede. De bedst stillede nabolag har oplevet en generel stigning i realindkomst, især markant efter 2015. De mellemstillede nabolag har også set en stigning, men mindre udtalt, med en periode med stagnation omkring 2010-2015. Omvendt har de dårligst stillede nabolag generelt oplevet en flad udvikling i perioden, med mindre fald i realindkomst omkring 1995-2000 og igen omkring 2015-2020. De forskellige vækstrater i realindkomst har ført til et øget indkomstgab mellem de tre nabolagstyper.

Farveområderne omkring linjerne repræsenterer interkvartilafstanden (IQR), der viser spredningen i realindkomst for de midterste 50 procent af beboerne i hvert nabolag. De bedst stil-

lede nabolag har den største spredning i IQR, som er øget yderligere efter 2015, hvilket indikerer en voksende indkomstforskell inden for denne type af nabolag. Fra figuren fremgår det at farveområderne (IQR) for nabolagene overlapper. Overlapningen mellem farveområderne (IQR) viser, at der er en vis indkomstmæssig blanding mellem nabolagstyperne. Jo større overlapning, desto mindre adskilte er nabolagstyperne rent realindkomstmæssigt. Indtil 2010 var der overlap mellem de midterste 50 procent af beboerne i de bedst stillede og de dårligst stillede nabolag. Efter 2010 er denne overlapning forsvundet på grund af den store indkomststigning i de bedst stillede nabolag.

I bilag A ses en tilsvarende figur, Figur A.9, for realindkomstudviklingen for kommunerne i Københavnsområdet, Odense, Aalborg og kommunerne Aarhus, Skanderborg og Silkeborg. Tendensen her er den samme som ses på landsplan.

3.3 Nabolagets karakteristikk

Tabel 2.2, angiver nabolagskarakteristikk for hele Danmark, og er udregnet som gennemsnittet af de 1000 nærmeste naboer.

Tabel 2.2

Nabolagskarakteristikk for hele Danmark i 1992 og 2022 fordelt på udvalgte ventiler

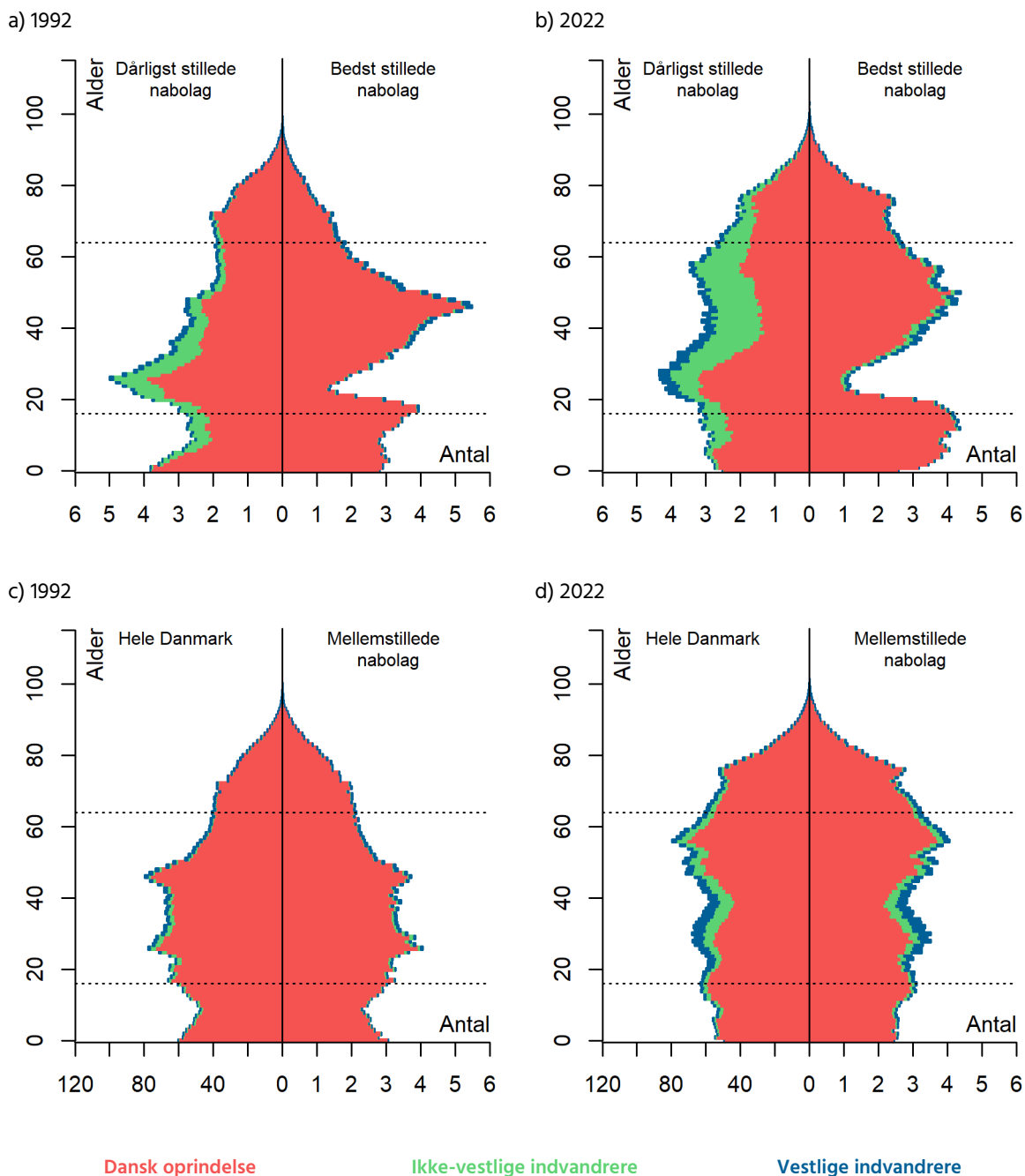
	Dårligst stillede		Mellemstillede		Bedst stillede		I alt	
	1992	2022	1992	2022	1992	2022	1992	2022
Demografi								
Fertilitet*	2.2	1.5	1.7	1.5	1.6	1.8	1.7	1.5
Dødelighed*	6.9	5.0	5.8	3.7	5.2	2.6	5.9	3.8
Nettoflytninger*	18.3	14.5	11.7	10.4	8.9	6.7	12.9	10.0
Ikke-vestlige indvandrere	13%	26%	1%	5%	1%	3%	2%	7%
Vestlige indvandrere	3%	5%	1%	5%	3%	3%	2%	5%
Øvrige								
Almen bolig	84%	79%	10%	7%	2%	1%	59%	44%
Ejebolig	8%	11%	73%	75%	88%	92%	21%	36%
Privat udlejning	8%	9%	16%	18%	9%	6%	20%	20%
Dømtte	3.2%	1.1%	1.0%	0.7%	0.4%	0.1%	3.4%	1.4%

Anm.: Tabellen er udregnet som gennemsnit, af alle beboerne i et givent nabolag. Fertilitetskvotient angiver antal nyfødte børn som andel af kvinder i den fertile alder (15-49). Dødelighed angiver antal ældre der døde, som andel af antallet af ældre (>65 år). Nettoflytninger angiver andelen af personer som har flyttet bolig ift. forrige kalenderår.

Kilde: Egne beregninger på baggrund af registerdata fra Danmarks Statistik

Figur 3.4

Nabolag opdelt efter herkomst, alderspyramide, 1992 og 2022



Anm.: Antal i 1.000 personer.

Kilde: Egne beregninger på baggrund af registerdata fra Danmarks Statistik

Herkomst

Tabel 2.2 viser en klar stigning i andelen af både ikke-vestlige og vestlige indvandrere i alle typer nabolag i Danmark fra 1992 til 2022.

Stigningen er betydeligt større i de dårligst stillede nabolag. Andelen af ikke-vestlige indvandrere i disse nabolag er fordoblet, fra 13 procent i 1992 til 26 procent i 2022. Til sammenligning er stigningen i de bedst stillede nabolag på 2 procentpoint. Andelen af vestlige indvandrere er også steget mest i de dårligst stillede nabolag. Denne udvikling peger på en øget segregering, hvor især ikke-vestlige indvandrere i stigende grad koncentrerer sig i de dårligst stillede nabolag. Det er vigtigt at bemærke, at herkomst ikke er et identificerende karakteristika i SNI-indekset. Figur 3.4 understøtter denne observation. I de dårligst stillede nabolag ses en tydelig overrepræsentation af både ikke-vestlige (grøn) og vestlige (blå) indvandrere i næsten alle aldersgrupper sammenlignet med de andre nabolag, men især i aldersgruppen 30-64 år. Mellemstillede nabolag har en aldersprofil for herkomstgrupperne, der ligner landsgennemsnittet, dog med en svag tendens til færre ikke-vestlige indvandrere.

Boligforhold

I Tabel 2.2 ses en tydelig differentiering i boligforholdene mellem de forskellige typer nabolag. Samlet set er andelen af befolkningen, der bor i ejerboliger, steget markant fra 21 procent i 1992 til 36 procent i 2022.

For de dårligst stillede nabolag bor størstedelen fortsat i almen bolig, selvom andelen er faldet fra 84 procent i 1992 til 79 procent i 2022. Andelen af beboere i ejerbolig i denne gruppe er samtidig steget fra 8 procent til 11 procent. I de mellemstillede nabolag bor beboerne i langt højere grad i ejerboliger, og i 2022 er hele 75 procent af beboerne ejere af deres bolig. For de bedst stillede nabolag er dette mønster endnu tydeligere med hele 92 procent i ejerbolig i 2022.

I København (Tabel A.2) bor 94 procent af beboerne i de dårligst stillede nabolag i almene boliger i 2022, mens ejerboliger dominerer blandt de mellemstillede og bedst stillede nabolag med andele på hhv. 64 procent og 89 procent. I Aarhus-området (Tabel A.4) er boligmønstret tilsvarende, med 86 procent af de dårligst stillede i almene boliger og 92 procent af de bedst stillede i ejerboliger. I Odense (Tabel A.6) ses samme mønster, hvor 81 procent af beboerne i de dårligst stillede nabolag bor i almene boliger, mens ejerboliger udgør 91 procent blandt de bedst stillede. I Aalborg (Tabel A.8) bor 86 procent af beboerne i de dårligst stillede nabolag i almene boliger, og 91 procent af de bedst stillede bor i ejerboliger. Privat udlejning forekommer især i de mellemstillede nabolag, særligt i Aarhus og Aalborg, med andele på hhv. 24 procent og 33 procent.

Kriminalitet

Generelt ses der en markant reduktion i andelen af dømte blandt beboerne over perioden, som det fremgår af tabel 2.1. Samlet set, er andelen af dømte faldet fra 3,4 procent i 1992 til 1,4 procent i 2022. Blandt de dårligst stillede nabolag er andelen reduceret fra 3,2 procent til 1,1 procent, mens niveauet i de mellemstillede og bedst stillede nabolag i 2022 ligger på hhv. 0,7 procent og 0,1 procent, hvilket også indikere lavere andele i disse grupper.

I København (Tabel A.2) var andelen af dømte i de dårligst stillede nabolag 4,4 procent i 1992, men er faldet til 1,6 procent i 2022. I Aarhus (Tabel A.4) ses en tilsvarende tendens, hvor andelen blandt de dårligst stillede er reduceret fra 2,3 procent til 1,2 procent i 2022. Odense (Tabel A.6) viser et lignende mønster med et fald fra 1,9 procent til 0,4 procent, mens Aalborg (Tabel A.8) går fra 2,5 procent til 0,7 procent i samme periode. For de bedst stillede nabolag er andelen af dømte generelt meget lav og falder i alle regionerne, typisk fra niveauer omkring 0,5 procent til under 0,2 procent i 2022.



størrelse. Områder i de midterste socioøkonomiske segmenter oplever en smule mere bevægelse, både op og ned i SNI-niveau, men placeres generelt inden for samme niveau med en variation på plus-minus ca. 5 procent.

Derfor vurderes det, at indekset er forholdsvis stabilt i forhold til nabolagets størrelse. Generelt gælder, at jo større, k , der vælges, desto mere vil nabolaget minde om kommune-, regions- og landsgennemsnittet.

For ethvert nabolag beregnes et gennemsnit for de anvendte socioøkonomiske variable. De socioøkonomiske variable er præciseret som:

- Indkomst, her defineret som nabolagets gennemsnitlige indkomst for beboere i aldersintervallet 15-64 år eksklusiv uddannelsesaktive, sat i forhold til den gennemsnitlige indkomst for samme gruppe i hele landet.
- Uddannelses- og arbejdsmarkedstilknytning, som er defineret som andelen af beboere i et nabolag, i den arbejdsdygtige alder (18-64 år) uden tilknytning til uddannelsessystemet eller arbejdsmarkedet.
- Uddannelsesniveau, som er defineret som det gennemsnitlige antal års skolegang for beboere i et nabolag i alderen 30-59 år.
- Kriminalitet, som er defineret som andelen af beboere i et nabolag, der er mindst 15 år gamle, som er dømt for overtrædelse af straffeloven, våbenloven eller loven om euforiserende stoffer inden for det seneste kalenderår.

4.2 SNI via principalkomponentanalyse

Et endimensionalt Socioøkonomisk Nabolag-Indeks (SNI) konstrueres baseret på fire socioøkonomiske variable. Indekset er udviklet ved hjælp af principal component analysis (PCA), introduceret af Pearson (1901). PCA er en statistisk teknik, der anvendes til at reducere dimensionaliteten af et datasæt ved at transformere et større antal variabler til et mindre antal principalkomponenter. Disse komponenter er lineære kombinationer af de oprindelige variabler og er valgt således, at de fanger mest mulig varians i dataene.⁵

Analysen sigter mod at skabe den bedste endimensionale repræsentation af fire socioøkonomiske variable ved brug af den første principalkomponent. Figur 4.2a viser, hvor meget af den samlede varians den første komponent forklarer over tid. Efterfølgende principalkomponent forklarer den resterende varians, men er perfekt ukorreleret med de forudgående. Det fremgår at, den første komponent forklarer en betydelig del af variansen, og da den forklarede varians aftager markant med hver af de efterfølgende komponent, er en effektiv repræsentation med kun én komponent mulig.

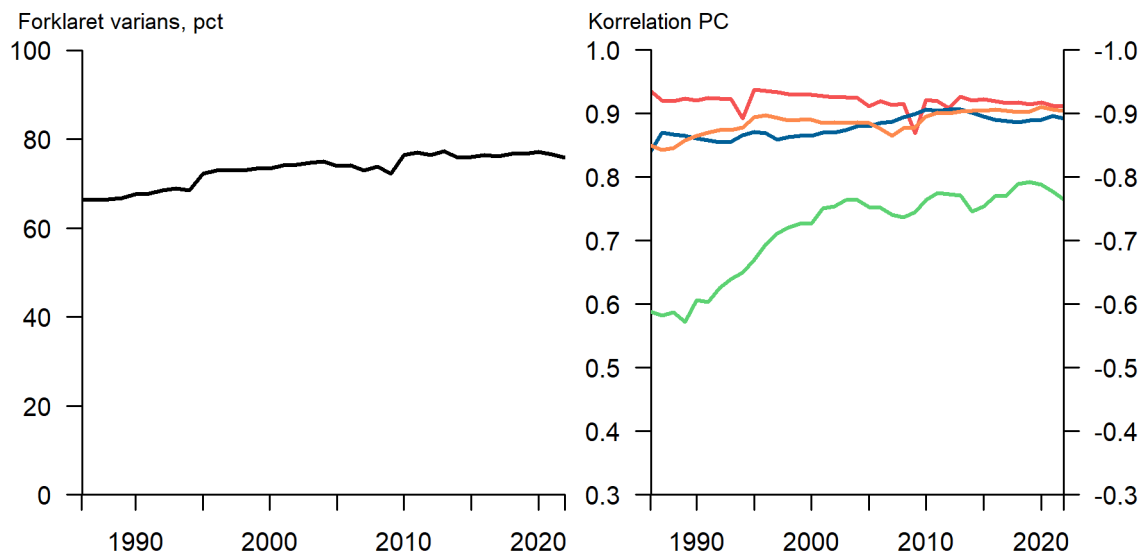
Figur 4.2b viser korrelationen mellem SNI (den første principalkomponent) og de fire socioøkonomiske variable over tid. Kriminalitet og uddannelses- arbejdsmarkedstilknytninger negativt korreleret med SNI, mens der er en positiv korrelation mellem SNI og indkomst samt uddannelseslængde.

Dette betyder, at nabolag med en høj negativ indekxsværdi er kendetegnet ved høj kriminalitet, ringe uddannelses- og arbejdsmarkedstilknytning, lav indkomst og en kort uddannelseslængde. Disse nabolag betegnes som dårligere stillede nabolag. Omvendt er nabolag med en høj positiv indekxsværdi bedre stillede. Gennemsnitlige nabolag har en indekxsværdi nær nul.

⁵ Principal komponent analysen (PCA) er udført på skaleret og centreret Yeo-Johnson (2000) power transformation af de fire socioøkonomiske variable over nabolag. Transformationen udføres før selve PCA for at sikre en standardiseret fordeling med forbedrede normalfordelte egenskaber. jf. James et al. (2013)

Figur 4.2

Deskriptiv resultater for principal komponent analyse



Anm.: Kriminalitet og uddannelses- og arbejdsmarkedstilknytning er korrelation med negativt fortegn.
 Kilde: Egne beregninger på baggrund af registerdata fra Danmarks Statistik

4.3 SNI i relation til sammenlignelige metoder

I andre lande ses alternative tilgange til undersøgelsen af boligområder. I Storbritannien bruges Indekset for Multiple Deprivation (IMD) (McLennan et al., 2019), jf. Boks 4.1. Og i Tyskland bruges German Index of Socioeconomic Deprivation (GISD) (Michalski et al., 2022), jf. Boks 4.2.

IMD bygger på aggregeret regional data, hvor SNI er lavet på person-data. Her bruges flere forskellige dimensioner af ulighed, som herefter vægtes til et samlet indeks. IMD fokuserer dermed på en bredere vifte af variable og udbygger SNI med helbred, handicap, levevilkår og barrierer til bolig og services. Altså fokuserer IMD primært på identificeringen af udsatte områder, mens SNI i højere grad identificerer segregation i nabolag. IMD er dermed en form for vægtet gennemsnit, mens SNI i stedet bygger på PCA.

Boks 4.1

Index of Multiple Deprivation (IMD) - Storbritanien

IMD måler udsathed på tværs af små geografiske områder i England, kaldet Lower-layer Super Output Areas (LSOAs), som hver indeholder cirka 1.500 personer eller 650 husstande. Det kombinerer data fra syv forskellige dimensioner af udsathed i ét samlet indeks. De syv dimensioner repræsenterer forskellige aspekter af udsathed. Hvert område er konstrueret ved hjælp af indikatorer, som er udvalgt for deres relevans og pålidelighed. Denne metode øger pålideligheden af estimater for små geografiske enheder. De transformerede scores kombineres til et samlet IMD.

De syv variable er følgende:

1. **Indkomstudsat (22,5%)**
Måler andelen af befolkningen, der oplever lav indkomst.
2. **Beskæftigelsesudsat (22,5%):**
Indfanger ufrivillig udelukkelse fra arbejdsmarkedet.
3. **Uddannelse (13,5%)**
Reflekterer mangel på uddannelsesniveau og færdigheder
4. **Helbred (13,5%)**
Risikoen for tidlig død og nedsat livskvalitet pga. dårligt helbred.
5. **Kriminalitet (9,3%)**
Måler risikoen for personlig og materiel udsathed i et område.
6. **Barrierer for bolig og services (9,3%)**
Evaluerer fysisk og økonomisk adgang til boliger og essentielle tjenester.
7. **Levevilkår (9,3%)**
Vurderer kvaliteten af det lokale miljø, herunder boligforhold og luftkvalitet.

De anvendte variable i GISD er gennemsnit eller fordelinger på tværs af geografiske områder frem for individbaserede data, som det ses i SNI. Ligesom IMD anvender GISD tre forskellige dimensioner af udsathed. Disse dimensioner kombineres ved hjælp af Principal Component Analysis ligesom SNI. Modsat SNI, bruges PCA dog på de 3 forskellige dimensioner, som herefter vægtes sammen til et samlet indeks. Ligesom IMD fokuserer GISD på udsathed i nabolag og kombinerer flere dimensioner for at give en bred forståelse af socioøkonomisk ulighed. I kontrast fokuserer SNI på én enkelt dimension og er mere målrettet mod at identificere segregation inden for nabolag.

Boks 4.2

German Index of Socioeconomic Deprivation (GISD)

GISD (Michalski et al., 2022) måler graden af socioøkonomisk udsathed i kommuner og distrikter. Målingen er baseret på aggregeret data. Ligesom IMD anvender GISD tre forskellige dimensioner af udsathed. Disse dimensioner kombineres ved hjælp af Principal Component Analysis (PCA) og normaliseres til en skala fra 0 til 1, hvor 0 repræsenterer lav udsathed og 1 repræsenterer høj udsathed. De tre dimensioner aggregeres derefter til GISD ved at tage et simpelt gennemsnit, hvor hver dimension vægtes ligeligt med 1/3.

De anvendte variable i GISD er følgende:

1. **Uddannelse**

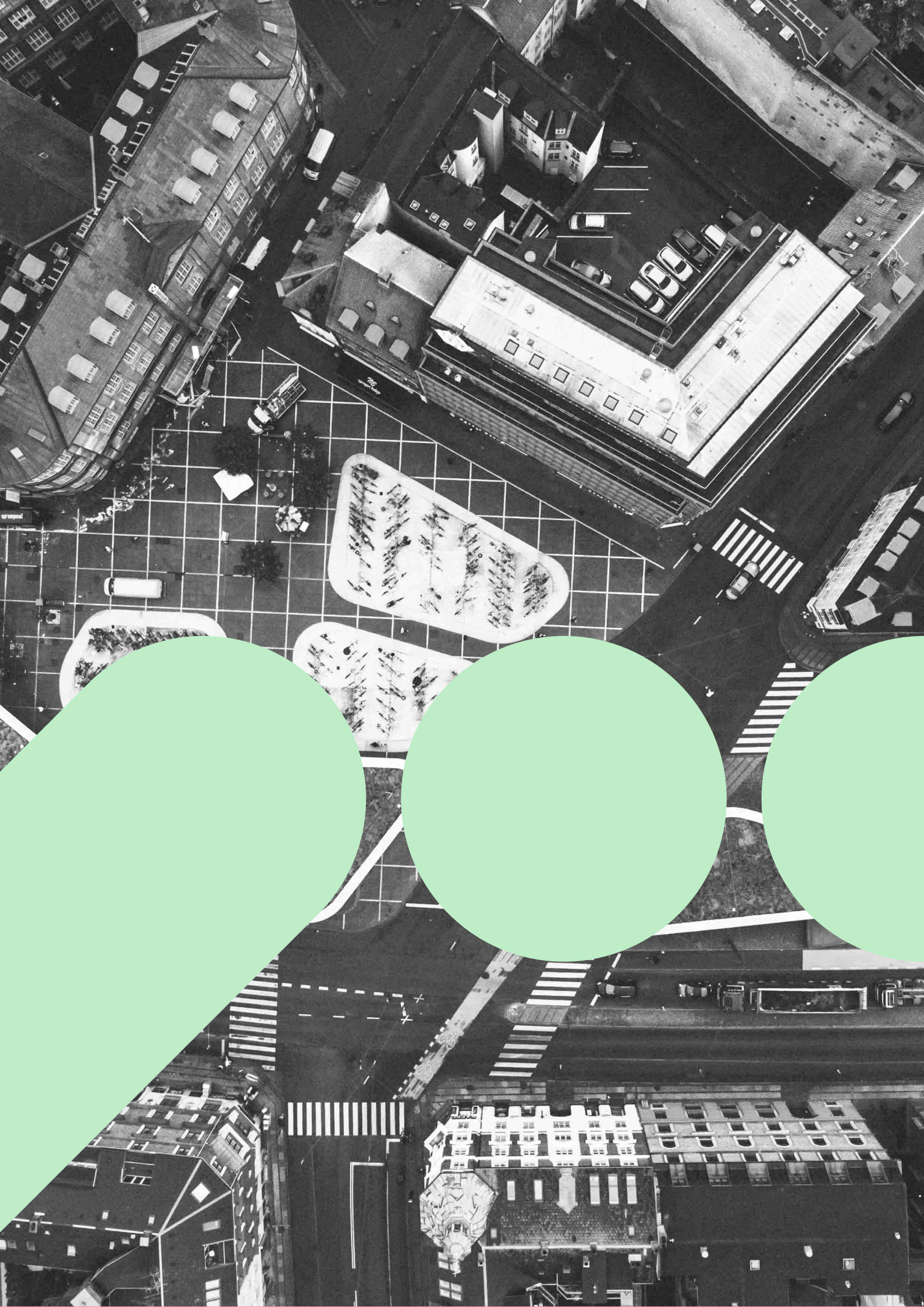
Andelen af ansatte med/uden erhvervs kvalifikation og andelen af skoleelever uden en afsluttet ungdomsuddannelse.

2. **Beskæftigelse**

Arbejdslededsprocenten og beskæftigelsesgraden i forhold til befolkningen.

3. **Indkomst**

Gennemsnitlig disponibel husholdningsindkomst, skatteindtægter per capita og andelen af husholdninger med gældsproblemer (debitor-kvoter).



5. Referencer

Iversen, Andreas Østergaard; Hansen, Jonas Zangenberg; Hansen, Marianne Frank og Stephensen, Peter (2019): *Udsatte boligområder i Danmark - En historisk analyse af socioøkonomisk segregering, flyttemønstre, indkomstforløb og effekt af bosætning i udsatte boligområder*. København: DREAM.

McLennan, D.; Noble, S.; Noble, M.; Plunkett, E.; Wright, G. og Gutacker, N. (2019): *English Indices of Deprivation 2019*. Ministry of Housing, Communities & Local Government: London.

Michalski, Niels 1; Reis, Marvin; Tetzlaff, Fabian; Herber, Meik; Kroll, Lars Eric; Hövener, Claudia, Nowossadeck, Enno og Hoebel, Jens (2022): *German Index of Socioeconomic Deprivation (GISD): Revision, update and applications*. J Health Monit, Dec 9, 7 (Suppl 5) side 2-23.

Ministeriet for By, Bolig og Landdistrikter (2014): *Segregering i de fire største danske byområder*. Ministeriet for By, Bolig og Landdistrikter: København.

Pearson, Karl (1901): *LIII. On lines and planes of closest fit to systems of points in space*. The London, Edinburgh, and Dublin Philosophical Magazine and Journal of Science 2.11, side 559–572.

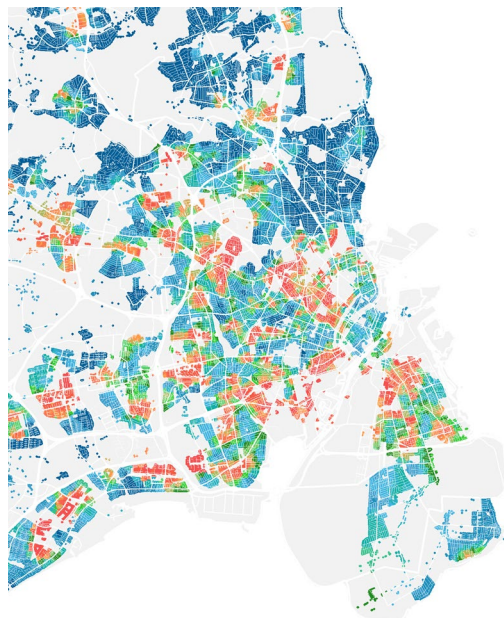
Stein, C. (1956): *Inadmissibility of the usual estimator for the mean of a multivariate normal distribution*. Proceedings of the Third Berkeley Symposium on Mathematical Statistics and Probability, 1, side 197–206.

A. Udvalgte geografiske områder

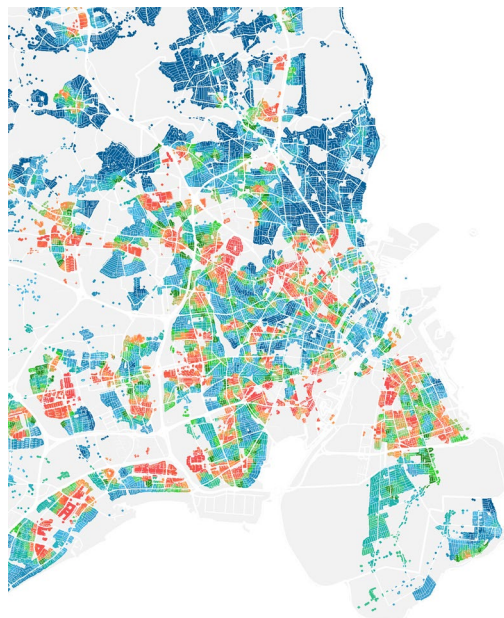
Figur A.1

Det Socioøkonomiske Nabolag-Indeks for København og omegn over tid

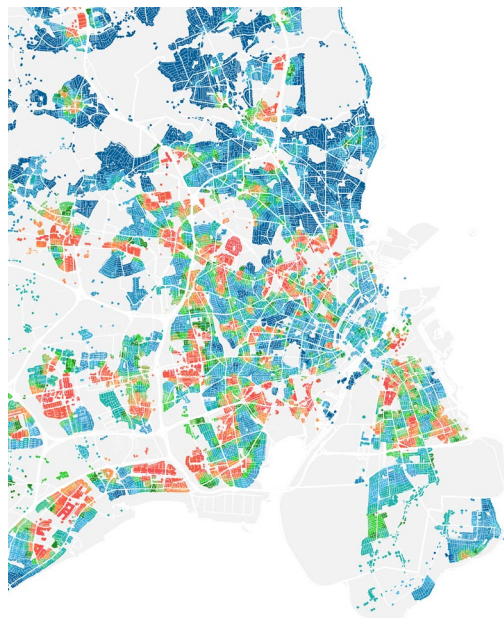
a) 1992



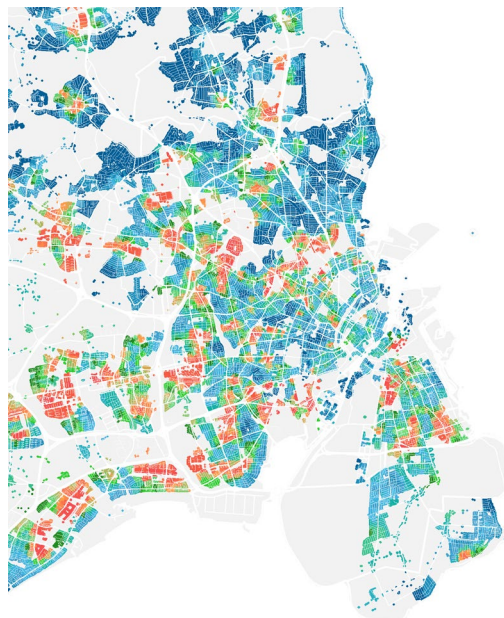
b) 2002



c) 2012



d) 2022



Dårligst stillede nabolag

Mellemstillede nabolag

Bedst stillede nabolag

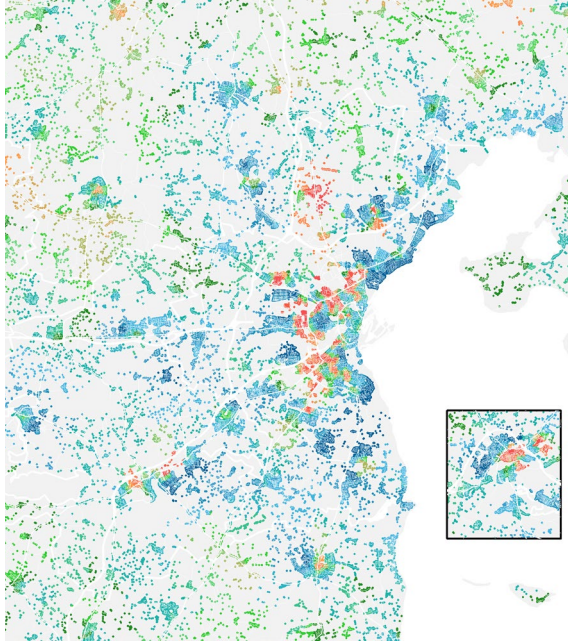
Anm.: Farveskalaen viser 20 SNI-ventiler, fra rød (dårligst stillede nabolag) til grøn (mellemstillede) og blå (bedst stillede).

Kilde: Egne beregninger på baggrund af registerdata fra Danmarks Statistik

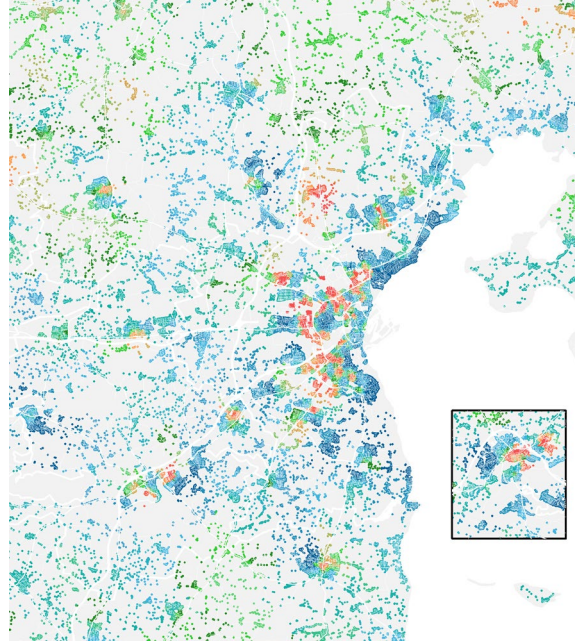
Figur A.2

Det Socioøkonomiske Nabolag-Indeks for Aarhus og omegn over tid

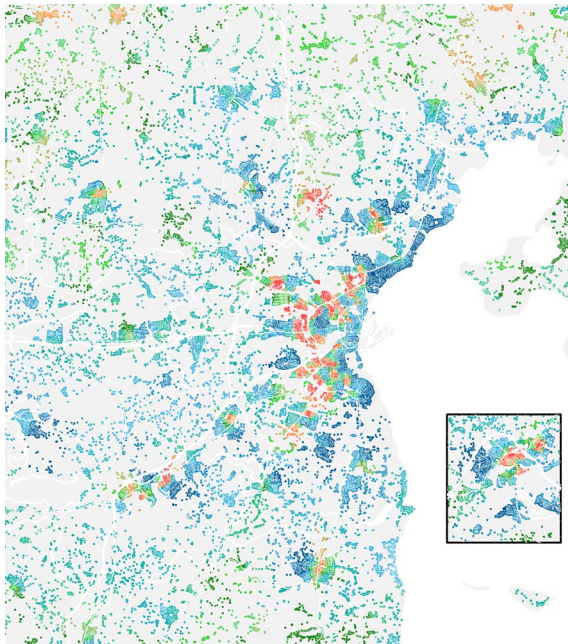
a) 1992



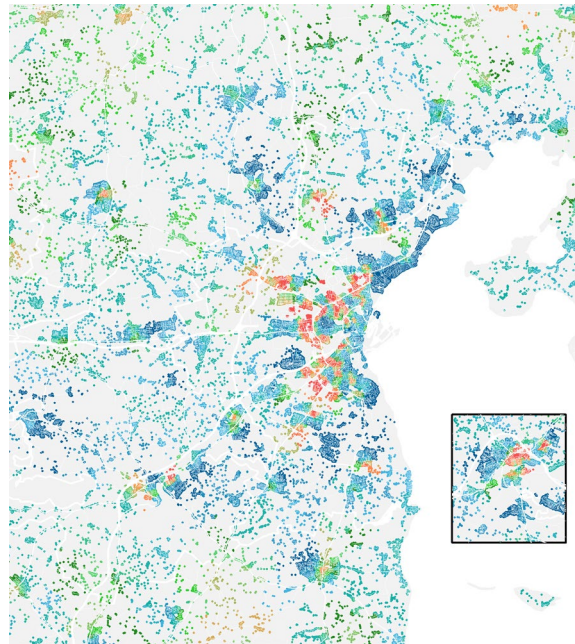
b) 2002



c) 2012



d) 2022



Dårligst stillede nabolag

Mellemstillede nabolag

Bedst stillede nabolag

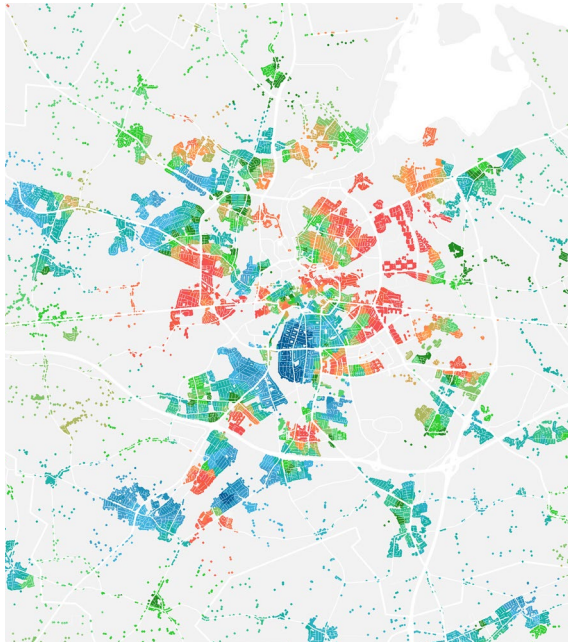
Anm.: Farveskalaen viser 20 SNI-ventiler, fra rød (dårligst stillede nabolag) til grøn (mellemstillede) og blå (bedst stillede). Bemærk, det mindre kort til højre viser Skanderborg.

Kilde: Egne beregninger på baggrund af registerdata fra Danmarks Statistik

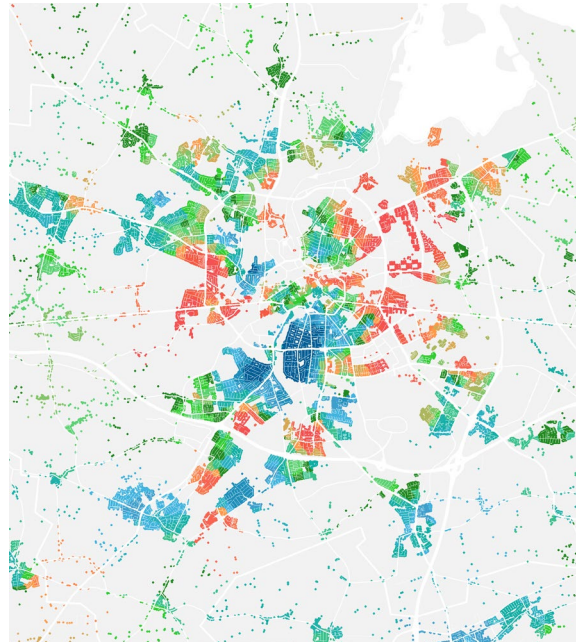
Figur A.3

Det Socioøkonomiske Nabolag-Indeks for Odense over tid

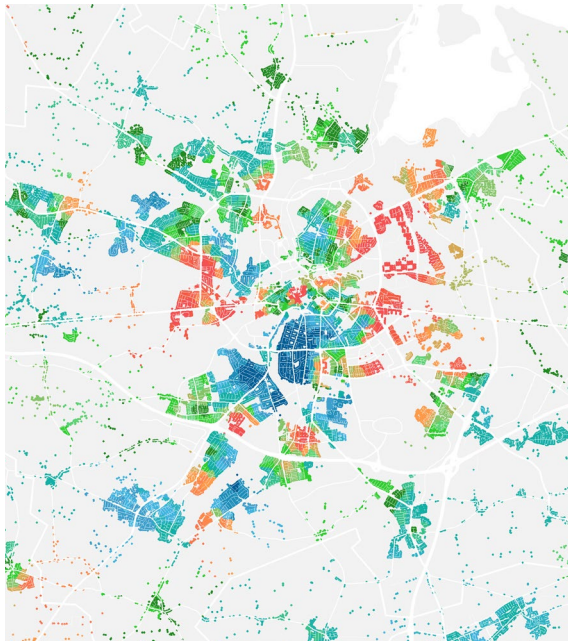
a) 1992



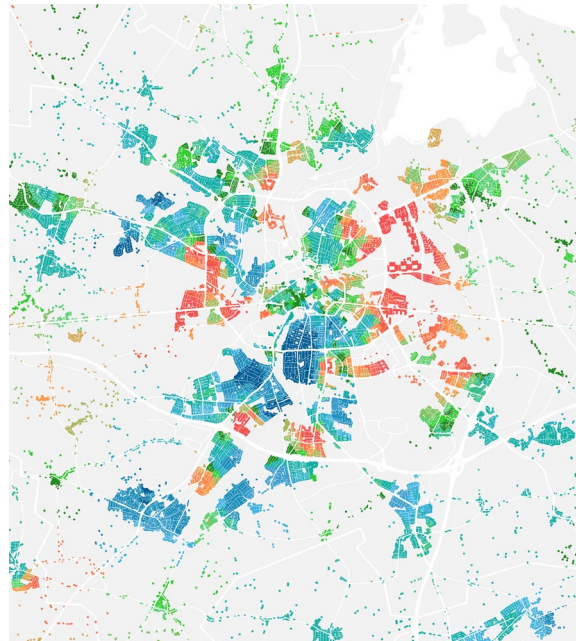
b) 2002



c) 2012



d) 2022



Dårligst stillede nabolag

Mellemstillede nabolag

Bedst stillede nabolag

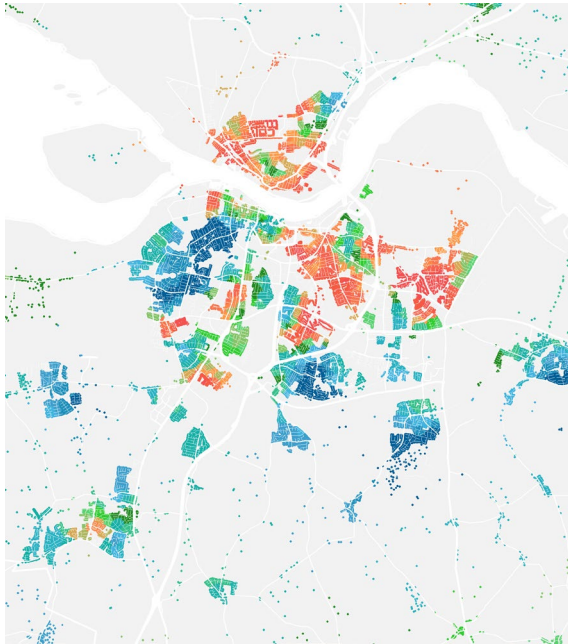
Anm.: Farveskalaen viser 20 SNI-ventiler, fra rød (dårligst stillede nabolag) til grøn (mellemstillede) og blå (bedst stillede).

Kilde: Egne beregninger på baggrund af registerdata fra Danmarks Statistik

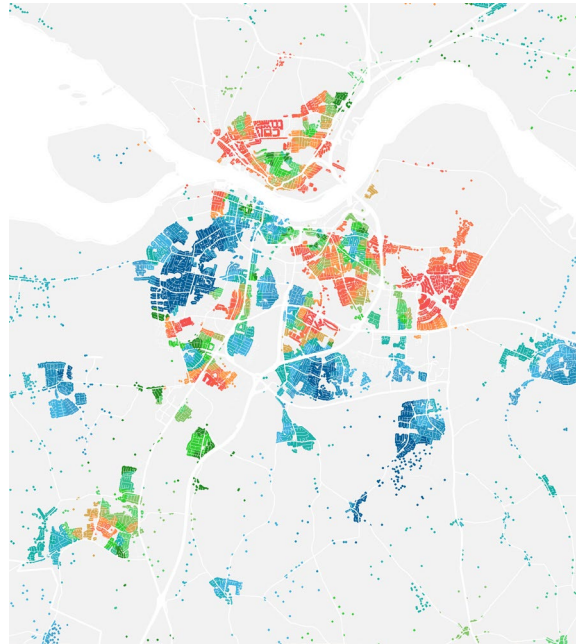
Figur A.4

Det Socioøkonomiske Nabolag-Indeks for Aalborg over tid

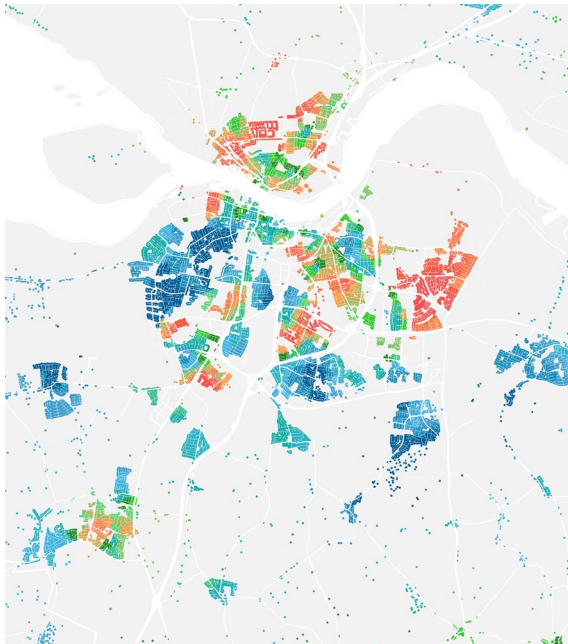
a) 1992



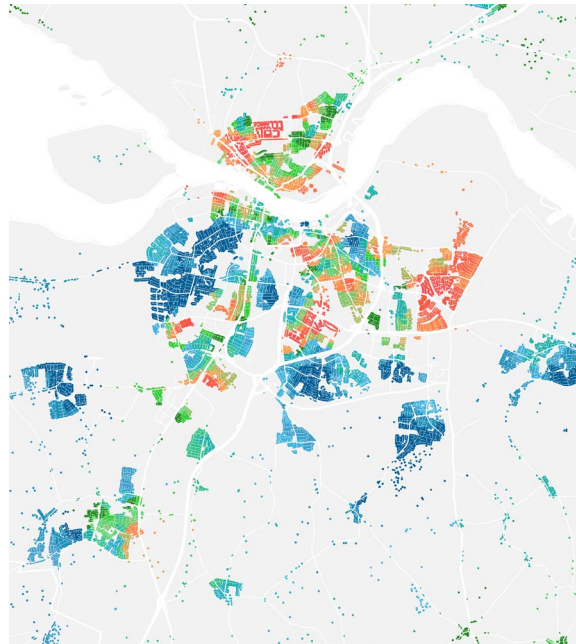
b) 2002



c) 2012



d) 2022



Dårligst stillede nabolag

Mellemstillede nabolag

Bedst stillede nabolag

Anm.: Farveskalaen viser 20 SNI-ventiler, fra rød (dårligst stillede nabolag) til grøn (mellemstillede) og blå (bedst stillede).

Kilde: Egne beregninger på baggrund af registerdata fra Danmarks Statistik

Figur A.5

Socioøkonomisk nabolagsmobilitet, pct.

a) Københavnsområdet

		2022																						
		V1	V2	V3	V4	V5	V6	V7	V8	V9	V10	V11	V12	V13	V14	V15	V16	V17	V18	V19	V20			
1992	V1	[11]	3	4	1	7	8	4	4	3	3	3	2	2	3	3	3	4	2	2	1	1	0	0
	V2	[7]	15	16	13	7	6	5	5	4	3	3	3	4	3	4	3	3	3	1	0	0	0	0
	V3	[5]	4	12	11	10	7	6	5	5	4	4	5	5	4	4	5	4	2	2	1	1	0	0
	V4	[4]	1	6	10	9	8	8	6	5	4	5	6	8	6	5	6	3	2	1	1	0	0	0
	V5	[4]	2	2	6	9	7	6	7	6	7	5	5	7	11	6	6	4	2	2	1	0	0	0
	V6	[4]	1	2	3	6	6	5	6	7	9	8	6	6	9	7	7	6	3	2	1	0	0	0
	V7	[4]	0	1	3	5	5	5	8	7	9	8	7	7	7	7	5	4	2	2	1	1	0	0
	V8	[4]	0	2	2	2	4	5	6	6	8	10	10	8	6	7	5	4	2	1	1	1	0	0
	V9	[4]	0	3	2	2	2	4	5	6	6	8	10	10	8	7	6	6	3	1	1	1	0	0
	V10	[4]	0	2	2	1	1	3	4	5	5	7	9	9	13	11	9	8	5	4	2	1	0	0
	V11	[5]	0	1	1	1	1	1	3	4	4	5	8	8	12	14	11	9	7	6	3	1	0	0
	V12	[5]	0	0	1	0	1	2	2	3	4	6	6	8	12	12	11	10	9	8	4	1	0	0
	V13	[6]	0	0	0	0	0	1	1	2	3	4	5	7	11	11	12	12	13	11	5	1	0	0
	V14	[6]	0	0	0	0	0	0	0	1	1	3	4	5	8	11	15	14	15	13	8	1	0	0
	V15	[7]	0	0	0	0	0	0	0	0	1	2	3	4	7	10	11	14	16	16	12	2	0	0
	V16	[8]	0	0	0	0	0	0	0	0	1	2	2	4	6	6	9	13	17	21	15	5	0	0
	V17	[8]	0	0	0	0	0	0	0	0	1	1	2	2	3	4	6	12	17	21	23	7	0	0
	V18	[9]	0	0	0	0	0	0	0	0	0	1	1	1	2	4	6	15	26	30	14	0	0	0
	V19	[11]	0	0	0	0	0	0	0	0	0	0	0	0	0	0	1	3	8	21	34	31	0	0
	V20	[15]	0	0	0	0	0	0	0	0	0	0	0	0	0	0	0	1	2	9	19	69	0	0

b) Aarhus, Skanderborg & Silkeborg.

		2022																					
		V1	V2	V3	V4	V5	V6	V7	V8	V9	V10	V11	V12	V13	V14	V15	V16	V17	V18	V19	V20		
1992	V1	[5]	7	1	18	6	2	1	1	0	0	0	0	0	0	0	0	0	0	0	0	0	0
	V2	[3]	13	39	20	10	8	4	3	1	1	0	0	0	0	0	0	0	0	0	0	0	0
	V3	[2]	4	16	18	12	12	10	10	9	3	2	1	1	1	0	0	0	2	0	0	0	0
	V4	[2]	5	10	9	20	16	10	6	6	8	4	2	1	2	0	0	0	0	0	0	0	0
	V5	[1]	0	15	9	12	7	9	9	10	9	6	5	4	2	1	1	0	0	0	0	0	0
	V6	[2]	0	9	5	10	11	10	8	9	10	9	6	7	3	2	1	1	0	0	0	0	0
	V7	[2]	0	6	9	3	4	6	11	8	13	13	7	6	5	5	2	1	1	0	0	0	0
	V8	[2]	0	2	4	6	4	5	9	10	9	8	7	8	6	4	6	2	1	0	0	0	0
	V9	[2]	0	0	3	6	4	5	7	6	8	6	8	7	7	6	7	9	9	2	1	0	0
	V10	[3]	0	0	1	3	4	4	5	5	6	6	8	9	8	14	10	7	5	2	0	0	0
	V11	[4]	0	0	1	2	3	3	4	4	7	4	7	8	8	9	14	12	10	2	2	0	0
	V12	[4]	0	0	0	2	2	2	4	3	5	4	8	6	5	8	14	17	11	7	3	0	0
	V13	[4]	0	0	0	1	1	1	4	3	2	4	4	5	7	15	19	11	8	1	0	0	0
	V14	[4]	0	0	0	0	1	2	3	3	2	3	2	3	5	5	6	12	13	10	12	15	3
	V15	[5]	0	0	0	0	0	1	1	2	2	2	3	4	6	6	10	10	13	15	19	4	0
	V16	[6]	0	0	0	0	0	0	0	1	1	2	3	2	4	5	8	12	15	21	19	7	0
	V17	[6]	0	0	0	0	0	0	0	1	1	0	1	1	3	4	6	8	11	13	18	19	9
	V18	[6]	0	0	0	0	1	2	2	1	0	0	1	2	2	3	8	8	11	14	21	23	0
	V19	[7]	0	0	0	0	0	1	3	1	2	1	0	0	1	3	2	3	7	14	24	37	0
	V20	[6]	0	0	0	0	0	0	0	0	0	0	0	0	1	1	1	0	1	2	6	20	67

c) Odense

		2022																				
		V1	V2	V3	V4	V5	V6	V7	V8	V9	V10	V11	V12	V13	V14	V15	V16	V17	V18	V19	V20	
1992	V1	[7]	5	5	17	8	5	5	3	2	2	1	1	0	0	0	0	0	0	0	0	0
	V2	[2]	7	8	11	9	10	9	7	6	13	4	4	3	2	1	1	2	3	0	0	0
	V3	[2]	3	10	11	10	10	10	6	6	6	5	5	5	3	2	1	1	1	0	0	0
	V4	[2]	1	8	13	9	7	4	4	8	6	6	6	5	7	6	5	3	1	1	0	0
	V5	[2]	0	4	10	6	6	5	5	9	6	10	7	5	8	8	5	3	2	1	0	0
	V6	[2]	0	1	4	4	6	5	5	11	11	6	8	9	8	9	5	4	3	0	0	0
	V7	[2]	0	1	2	4	4	5	3	6	5	10	10	12	12	8	8	7	3	0	0	0
	V8	[2]	0	2	2	3	4	5	3	5	6	9	7	9	12	11	10	7	5	1	0	0
	V9	[2]	0	1	3	2	2	2	3	5	6	7	9	5	10	14	14	8	6	2	0	0
	V10	[2]	0	0	1	3	1	2	2	5	8	8	12	8	8	10	14	8	6	4	0	0
	V11	[2]	0	0	1	1	1	1	1	2	4	9	8	8	9	14	14	13	9	6	0	0
	V12	[3]	0	0	0	1	1	1	1	7	2	5	4	6	11	12	14	17	10	6	1	0
	V13	[3]	0	0	0	2	1	1	4	2	4	6	7	12	14	10	13	10	8	6	0	0
	V14	[3]	0	0	0	0	1	1	1	0	5	7	7	7	10	10	15	10	12	12	2	0
	V15	[2]	0	0	0	0	0	0	0	0	3	4	6	6	9	12	16	16	12	12	2	0
	V16	[3]	0	0	0	0	0	0	0	0	1	3	10	6	10	11	9	9	14	22	5	0
	V17	[2]	0	0	0	0	0	0	0	0	2	6	2	4	8	7	7	19	34	11	0	0
	V18	[2]	0	0	0	0	0	0	0	0	0	0	0	1	5	3	2	21	45	23	0	0
	V19	[2]	0	0	0	0	0	0	0	0	0	0	0	0	0	0	0	1	10	32	58	0
	V20	[1]	0	0	0	0	0	0	0	0	0	0	0	0	0	0	0	0	0	0	1	288

d) Aalborg

		2022																				
		V1	V2	V3	V4	V5	V6	V7	V8	V9	V10	V11	V12	V13	V14	V15	V16	V17	V18	V19	V20	
1992	V1	[4]	5	0	2	1	1	2	6	4	2	2	1	0	0	0	0	0	0	0	0	0
	V2	[3]	10	11	11	14	14	10	10	8	5	3	2	1	1	0	0	0	0	0	0	0
	V3	[2]	5	5	8	11	15	10	9	9	7	11	6	3	1	1	1	0	0	0	0	0
	V4	[3]	1	4	6	15	20	8	8	8	5	5	6	3	2	1	1	0	0	0	0	0
	V5	[2]	0	2	5	6	9	16	20	6	10	7	5	5	3	2	1	1	1	0	0	0
	V6	[2]	0	1	3	3	5	12	19	8	16	5	4	4	2	2	3	3	1	1	0	0
	V7	[2]	0	2	5	4	6	8	11	7	7	8	6	7	7	4	4	3	5	5	2	0
	V8	[2]	0	0	3	4	5	5	9	8	7	6	11	10	9	6	6	3	2	4	1	0
	V9	[2]	0	0	2	3	1	4	10	4	7	11	7	8	6	9	9	5	8	3	2	0
	V10	[2]	0	0	1	3	2	4	3	3	7	10	12	8	7	10	7	7	7	8	2	0
	V11	[2]	0	0	1	1	2	3	2	1	2	5	11	14	9	14	11	7	8	6	3	2
	V12	[2]	0	0	0	1	1	1	0	1	2	3	7	14	9	7	12	13	13	8	4	6
	V13	[3]	0	0	0	1	0	0	0	1	3	2	5	10	14	14	9	15	10	7	6	4
	V14	[3]	0	0	0	1	1	3	4	2	4	3										

Tabel A.1

Beboerkarakteristik i København og omegn

	Dårligst stillede		Mellemstillede		Bedst stillede		I alt	
	1992	2022	1992	2022	1992	2022	1992	2022
Aldersfordeling på beboere								
0-17 år	18%	20%	13%	16%	22%	27%	16%	19%
18-29 år	23%	18%	25%	25%	11%	10%	22%	20%
30-64 år	40%	47%	42%	46%	49%	47%	43%	47%
65 + år	18%	15%	21%	13%	19%	16%	19%	15%
Indkomst for beboere, ift. landsgennemsnittet								
Indkomst, mindst 18 år	60%	52%	94%	82%	174%	188%	105%	124%
Indkomst, 30-64 år	59%	50%	96%	82%	158%	184%	104%	125%
Uddannelses- og arbejdsmarkedstilknytning								
I beskæftigelse	47%	60%	74%	82%	85%	89%	65%	80%
Arbejdsløse	17%	4%	10%	3%	5%	1%	12%	2%
Uden for arbejdsmarkedet	36%	36%	16%	16%	11%	10%	23%	18%
Studerende, 18-30 år	26%	40%	33%	42%	35%	45%	30%	42%
Grundskole, 30-59 år	57%	37%	32%	13%	15%	4%	32%	13%
Antal års skolegang, 30-59 år	11	13	13	15	15	17	13	15

Tabel A.2

Nabolagskarakteristik i København og omegn

	Dårligst stillede		Mellemstillede		Bedst stillede		I alt	
	1992	2022	1992	2022	1992	2022	1992	2022
Demografi								
Fertilitet*	1.7	1.2	1.5	1.4	1.6	1.3	1.6	1.4
Dødelighed*	8.1	5.2	5.9	4.1	5.7	3.0	6.4	4.0
Nettoflytninger*	18.7	12.2	15.1	14.8	10.5	8.2	14.2	12.0
Ikke-vestlige indvandrere	13%	29%	3%	9%	1%	4%	4%	10%
Vestlige indvandrere	3%	5%	3%	7%	4%	6%	3%	7%
Øvrige karakteristika								
Almen bolig	79%	94%	18%	14%	3%	2%	48%	42%
Ejebolig	9%	2%	49%	64%	81%	89%	24%	35%
Privat udlejning	11%	3%	32%	22%	15%	10%	27%	21%
Dømte	4.4%	1.6%	1.2%	0.6%	0.4%	0.2%	4.0%	1.5%

Anm.: Fertilitetskvotient angiver antal nyfødte børn som andel af kvinder i den fertile alder (15-49). Dødelighed angiver antal dødsfald blandt personer over 65 år som andel af denne aldersgruppe. Nettoflytninger angiver andelen af personer, der har flyttet bolig i forhold til forrige kalenderår.

Kilde: Egne beregninger på baggrund af registerdata fra Danmarks Statistik.

Tabel A.3
Beboerkarakteristik i Aarhus, Skanderborg og Silkeborg

	Dårligst stillede		Mellemstillede		Bedst stillede		I alt	
	1992	2022	1992	2022	1992	2022	1992	2022
Aldersfordeling på beboere								
0-17 år	29%	23%	21%	20%	27%	28%	21%	21%
18-29 år	24%	25%	20%	18%	13%	10%	22%	20%
30-64 år	38%	41%	44%	44%	52%	46%	45%	43%
65 + år	10%	11%	14%	18%	7%	17%	12%	16%
Indkomst for beboere, ift. landsgennemsnittet								
Indkomst, mindst 18 år	62%	50%	93%	91%	150%	165%	107%	117%
Indkomst, 30-64 år	59%	47%	92%	90%	136%	154%	105%	113%
Uddannelses- og arbejdsmarkedstilknytning								
I beskæftigelse	42%	55%	76%	82%	87%	91%	69%	78%
Arbejdsløse	16%	4%	10%	3%	6%	1%	10%	2%
Uden for arbejdsmarkedet	42%	41%	15%	16%	8%	8%	21%	20%
Studerende, 18-30 år	23%	37%	31%	41%	37%	42%	29%	39%
Grundskole, 30-59 år	54%	39%	34%	14%	17%	3%	30%	13%
Antal års skolegang, 30-59 år	11	12	13	15	14	16	13	15

Tabel A.4
Nabolagskarakteristik i Aarhus, Skanderborg og Silkeborg

	Dårligst stillede		Mellemstillede		Bedst stillede		I alt	
	1992	2022	1992	2022	1992	2022	1992	2022
Demografi								
Fertilitet*	2.9	1.4	1.7	1.3	1.6	1.6	1.7	1.3
Dødelighed*	5.7	3.9	5.8	3.9	5.1	2.5	5.6	3.3
Nettoflytninger*	21.2	17.8	14.3	13.1	9.7	6.9	15.3	11.0
Ikke-vestlige indvandrere	23%	31%	1%	5%	0%	2%	3%	7%
Vestlige indvandrere	3%	7%	2%	4%	2%	2%	2%	4%
Øvrige karakteristika								
Almen bolig	94%	86%	23%	8%	1%	1%	79%	59%
Ejebolig	5%	5%	60%	68%	90%	92%	11%	27%
Privat udlejning	2%	9%	17%	24%	8%	8%	9%	14%
Dømte	2.3%	1.2%	0.0%	0.4%	0.5%	0.0%	3.5%	1.7%

Anm.: Fertilitetskvotient angiver antal nyfødte børn som andel af kvinder i den fertile alder (15-49). Dødelighed angiver antal dødsfald blandt personer over 65 år som andel af denne aldersgruppe. Nettoflytninger angiver andelen af personer, der har flyttet bolig i forhold til forrige kalenderår.

Kilde: Egne beregninger på baggrund af registerdata fra Danmarks Statistik

Tabel A.5
Beboerkarakteristik i Odense

	Dårligst stillede		Mellemstillede		Bedst stillede		I alt	
	1992	2022	1992	2022	1992	2022	1992	2022
Aldersfordeling på beboerne								
0-17 år	24%	21%	19%	17%	20%	27%	20%	19%
18-29 år	22%	22%	21%	23%	20%	12%	22%	21%
30-64 år	39%	43%	44%	42%	45%	46%	44%	43%
65 + år	15%	15%	15%	18%	15%	15%	15%	18%
Indkomst for beboere, ift. landsgennemsnittet								
Indkomst, mindst 18 år	64%	56%	104%	97%	155%	198%	80%	94%
Indkomst, 30-64 år	62%	51%	102%	98%	156%	181%	79%	91%
Uddannelses- og arbejdsmarkedstilknytning								
I beskæftigelse	43%	52%	76%	81%	82%	92%	54%	67%
Arbejdsløse	20%	4%	11%	2%	7%	1%	17%	3%
Uden for arbejdsmarkedet	37%	44%	14%	17%	11%	7%	29%	29%
Studerende, 18-30 år	26%	39%	31%	44%	44%	47%	29%	42%
Grundskole, 30-59 år	59%	42%	35%	13%	15%	3%	36%	16%
Antal års skolegang, 30-59 år	11	12	13	15	15	16	13	15

Tabel A.6
Nabolagskarakteristik i Odense

	Dårligst stillede		Mellemstillede		Bedst stillede		I alt	
	1992	2022	1992	2022	1992	2022	1992	2022
Demografi								
Fertilitet*	2.2	1.2	1.7	1.2	1.7	1.2	1.6	1.2
Dødelighed*	5.9	7.1	5.4	3.7	4.9	2.9	5.7	4.1
Nettoflytninger*	17.4	14.7	12.5	12.7	14.0	7.5	14.9	10.9
Ikke-vestlige indvandrere	12%	30%	1%	4%	0%	2%	3%	8%
Vestlige indvandrere	3%	4%	1%	4%	2%	3%	2%	4%
Øvrige karakteristika								
Almen bolig	84%	81%	5%	6%	0%	0%	76%	56%
Ejerbolig	9%	9%	72%	64%	82%	91%	13%	28%
Privat udlejning	6%	8%	23%	29%	16%	9%	11%	15%
Dømte	1.9%	0.4%	1.7%	0.8%	0.0%	0.5%	4.2%	1.8%

Anm.: Fertilitetskvotient angiver antal nyfødte børn som andel af kvinder i den fertile alder (15-49). Dødelighed angiver antal dødsfald blandt personer over 65 år som andel af denne aldersgruppe. Nettoflytninger angiver andelen af personer, der har flyttet bolig i forhold til forrige kalenderår.

Kilde: Egne beregninger på baggrund af registerdata fra Danmarks Statistik

Tabel A.7
Beboerkarakteristik i Aalborg

	Dårligst stillede		Mellemstillede		Bedst stillede		I alt	
	1992	2022	1992	2022	1992	2022	1992	2022
Aldersfordeling på beboerne								
0-17 år	22%	20%	19%	17%	26%	25%	20%	19%
18-29 år	23%	21%	23%	27%	13%	10%	20%	20%
30-64 år	38%	42%	44%	41%	52%	46%	45%	44%
65 + år	17%	17%	14%	16%	9%	19%	15%	17%
Indkomst for beboere, ift. landsgennemsnittet								
Indkomst, mindst 18 år	64%	58%	99%	94%	165%	172%	102%	117%
Indkomst, 30-64 år	65%	56%	98%	96%	148%	163%	103%	116%
Uddannelses- og arbejdsmarkedstilknytning								
I beskæftigelse	46%	57%	73%	82%	85%	91%	66%	79%
Arbejdsløse	20%	5%	13%	3%	6%	1%	14%	3%
Uden for arbejdsmarkedet	34%	38%	14%	15%	9%	8%	20%	18%
Studerende, 18-30 år	27%	39%	32%	50%	42%	45%	31%	45%
Grundskole, 30-59 år	60%	38%	38%	13%	19%	4%	38%	15%
Antal års skolegang, 30-59 år	11	12	12	15	14	16	12	15

Tabel A.8
Nabolagskarakteristik i Aalborg

	Dårligst stillede		Mellemstillede		Bedst stillede		I alt	
	1992	2022	1992	2022	1992	2022	1992	2022
Demografi								
Fertilitet*	1.8	1.4	1.5	1.0	1.4	1.2	1.6	1.2
Dødelighed*	6.4	5.9	6.0	3.6	4.8	2.6	6.0	3.9
Nettoflytninger*	18.3	16.3	14.3	16.9	9.3	7.1	14.7	11.2
Ikke-vestlige indvandrere	7%	22%	1%	4%	1%	2%	2%	6%
Vestlige indvandrere	2%	3%	1%	4%	1%	2%	1%	3%
Øvrige karakteristika								
Almen bolig	91%	86%	7%	7%	0%	2%	59%	48%
Ejebolig	7%	8%	69%	59%	90%	91%	17%	26%
Privat udlejning	2%	6%	23%	33%	9%	7%	23%	25%
Dømte	2.5%	0.7%	1.6%	0.5%	1.1%	0.3%	2.9%	1.5%

Anm.: Fertilitetskvotient angiver antal nyfødte børn som andel af kvinder i den fertile alder (15-49). Dødelighed angiver antal dødsfald blandt personer over 65 år som andel af denne aldersgruppe. Nettoflytninger angiver andelen af personer, der har flyttet bolig i forhold til forrige kalenderår.

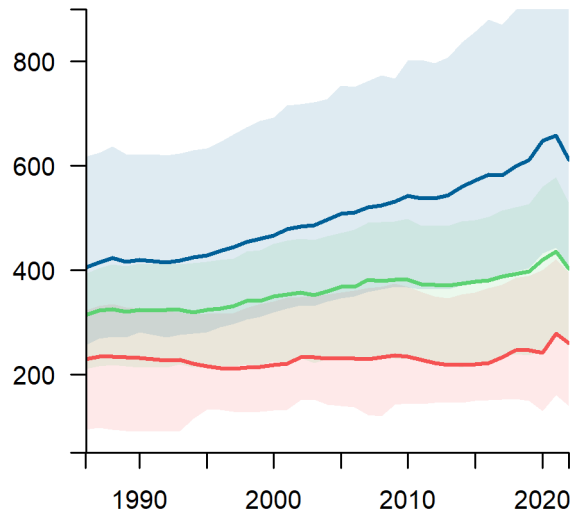
Kilde: Egne beregninger på baggrund af registerdata fra Danmarks Statistik.

Figur A.9

Realindkomstsudvikling for udvalgte kommuner. aldersgruppe

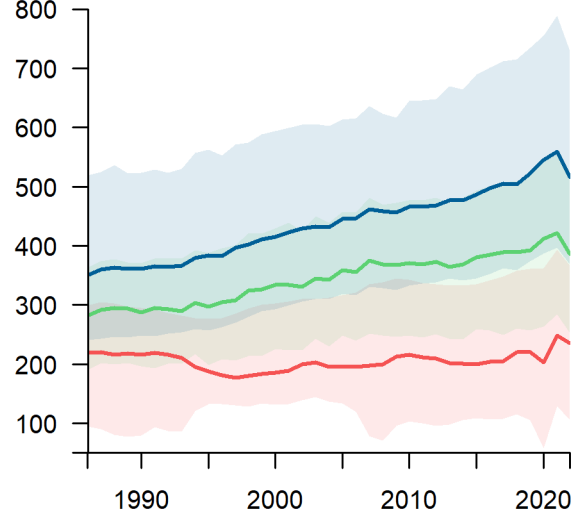
a) Københavnsområdet

1.000 kr., 2022-niveau

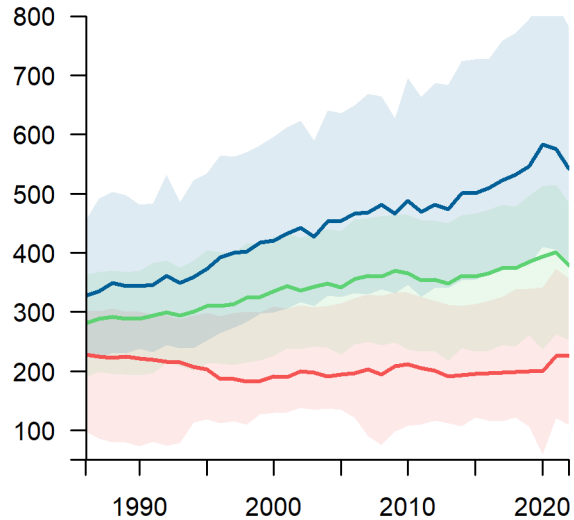


b) Aarhus, Skanderborg & Silkeborg.

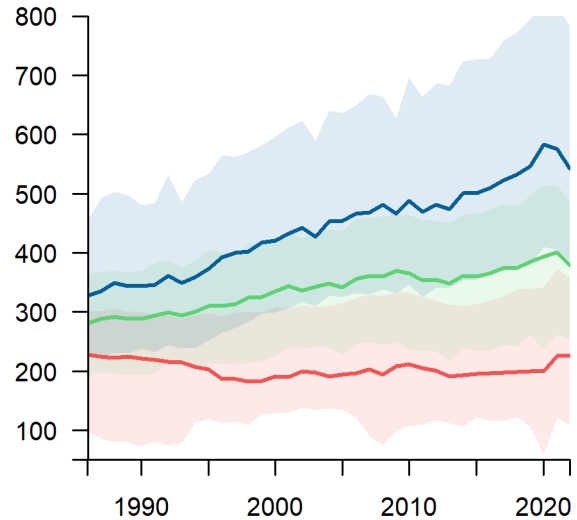
1.000 kr., 2022-niveau



1.000 kr., 2022-niveau



1.000 kr., 2022-niveau



Anm.: Linjerne angiver median realindkomsten i et givet nabolag. Farveområderne omkring linjerne er interkvartilafstanden, IQR, der viser realindkomstspredningen af de midterste 50% beboer i et givet nabolag.

Realindkomsten for personer i aldersgruppen 15-64 år som ikke er under uddannelse

Bemærk: Det markante fald i realindkomsten i 2022 kan tilskrives den høje inflation.

Kilde: Egne beregninger på baggrund af registerdata fra Danmarks Statistik og forbrugerprisindeks, PRIS9

B. Datagrundlag

Datasættet til analyse af segregering af nabolag i Danmark i perioden 1986 til 2022 er konstrueret ud fra følgende datakilder:

Indkomstoplysninger hentes fra IND (1986-2022) -datasættene og bearbejdes forskelligt afhængigt af perioden, da definitioner og strukturer har ændret sig over tid. For årene før 1990 indsamles data om dagpenge og kontantydelse separat, mens indkomstoplysninger fra 1991 og frem kombinerer flere indkomstkilder for at give et fuldstændigt billede af personers samlede indtægter.

Oplysninger om befolkningens demografi hentes fra BEF (1986-2022) og BEFADR (202303). Her trækkes data om alder, køn og oprindelse, som kombineres med bopælsoplysninger fra BEFADR, hvilket muliggør en kobling mellem personers demografi og deres bopælsadresse. Her korrigeres for Kommunal reformen i 2007, ved blot at sætte alle tidligere KOM-numre lig det nuværende KOM-nummer. Uddannelsesoplysninger hentes fra EDU (1986-2022), og knyttes til hver persons højeste fuldførte uddannelse via uddannelsesnøgler fra Grp_audd_uvm-grp_2022.

Arbejdsmarkedsdata hentes fra RAS (1986-2022), som indeholder information om personers tilknytning til arbejdsmarkedet. Personer klassificeres som beskæftigede, arbejdsløse eller uden for arbejdsmarkedet. Ifølge RAS defineres en person som uden for arbejdsstyrken, hvis vedkommende hverken er beskæftiget eller ledig. RAS opgøres i ultimo november, og for primo befolkningen et givent år anvendes tilknytningen ultimo november året før. For at afgøre om en person er under uddannelse anvendes UDDA-datasættet, som angiver om en person er under uddannelse pr. 1. oktober.

Boligforhold for hver person hentes fra BBR (1986-2022). Disse data indeholder oplysninger om boligtype, herunder om personer bor i ejerbolig, lejebolig eller andre boligformer. Oplysninger om kriminalitet hentes fra KRAF (1986-2022), der indeholder data om personers straffelovsovertrædelser, herunder alvorlige forbrydelser som vold og tyveri. Dødsfald hentes fra DOD2023-datasættet, hvor oplysninger om personer, der er døde i perioden, samles.

For at imødekomme Danmarks Statistiks krav om hjemtagelse af data, anvendes polygoner lavet af Ege Rubak. Hver polygon indeholder enten 50 boliger eller 100 personer, alt efter hvad der opnås først, og et Polygon_ID tildeles hver opgangsadresse. Data er ikke komplet, og der er et antal opgangsadresser hvert år, som mangler Polygon_ID. Derfor sættes de observationer, som mangler et Polygon_ID, til det nærmeste nabos ID.

Bruttoindkomsten for 15-64-årige uden for uddannelsessystemet bestemmes ved hjælp af datasættet for personindkomst (IND). Her benyttes indkomstbegrebet perindkialt_13, som tæller over personindkomst i alt ekskl. beregnet lejeværdi af ejerbolig og før fradrag af renteudgifter. For en person i primo befolkningen opgøres indkomsten i det foregående kalenderår. Personer uden tilknytning til arbejdsmarkedet eller uddannelsessystemet i alderen 18-64, bestemmes ved brug af RAS og UDA. Hvor en person defineres som dette, hvis personen hverken er under uddannelse, eller i arbejde og er i alderen 18-64 år. For at bestemme andelen af beboere i alderen 30-59 år, som har grundskole som højst fuldførte uddannelse, bruges uddannelsesstatistikken.

Andelen af beboere over 15 år, som er dømt for overtrædelse af straffeloven, våbenloven eller loven om euforiserende stoffer, opgøres ud fra kriminalstatistikken (KRAF). Det opgøres, hvis en person i primo befolkningen har modtaget en dom i det foregående kalenderår.

Individens uddannelseslængde bestemmes ud fra uddannelsesstatistikken PRIA, som indeholder det antal måneder, hver uddannelse er normeret til. Herfra sættes en persons uddannelseslængde til deres højst fuldførte uddannelse i det givne år.

En persons herkomst angives ved at kigge på, om vedkommende er ikke-vestlig indvandrer eller efterkommer. Ikke-vestlig defineres som personer fra lande uden for EU, Norden, USA, Canada, Australien og New Zealand. Derudover opgøres det, om en person bor i ejerbolig (defineret som ejerboliger og andelsboliger), i privat udlejning (defineret som privat ejede boliger, som udlejes), eller i almennyttige boliger (defineret som enten offentligt ejede boliger eller private boliger, hvor huslejen ikke overstiger boligomkostningen).

DREAM

Danish Research Institute for
Economic Analysis and Modelling

DREAM

Landgreven 4

1301 København K

Tlf.: 25 26 27 60

info@dreamgruppen.dk

www.dreamgruppen.dk

